



**ISPARTA**  
UYGULAMALI BİLİMLER  
ÜNİVERSİTESİ



# **ISPARTA UYGULAMALI BİLİMLER ÜNİVERSİTESİ** **ORMAN FAKÜLTESİ**

**2019 YILI FAALİYET RAPORU**

## HARCAMA YETKİLİSİ SUNUŞU

Isparta Uygulamalı Bilimler Üniversitesi, Orman Fakültesi disiplinler arası işbirliğine dayalı, çağdaş eğitim-öğretim ve araştırma faaliyetlerini yürüten, bilimsel çalışmalarını uluslararası ilişkilerle geliştirerek sürdürülebilir kılan, ulusal alanda lider, dünyada saygın bir fakülte olma yolunda çalışmalarını sürdürmektedir. Akademik olarak güçlü bir yapıya sahip olup, fakülte bünyesinde Orman Mühendisliği, Orman Endüstri Mühendisliği ve Yaban Hayatı Ekolojisi ve Yönetimi Bölümleri bulunmaktadır. Orman Mühendisliği ve Orman Endüstri Mühendisliği Bölümleri Lisans, Yüksek Lisans ve Doktora programlarına öğrenci almaktadır. Orman Mühendisliği Bölümünde 362 lisans, 91 yüksek lisans, 49 doktora öğrencisi, Orman Endüstri Mühendisliği Bölümünde ise 78 lisans, 12 yüksek lisans ve 5 doktora öğrencisi eğitimine devam etmektedir. Yüksek Öğretim Kurulu 100/2000 doktora bursu çerçevesinde İklim Değişikliği ile Sürdürülebilir Ormanlık alanında toplam 11 bursiyer doktora öğrencisi vardır.

Fakültemizde; 46 akademik ve 18 idari personel ile birlikte, geleceğimizin teminatı olan gençlere hizmet etmek için var gücümüzle büyük bir heyecanla çalışmaktayız. Fakültemiz eğitim öğretiminde sektörde tercih edilen mezunlar verebilmek için Sektör Danışma Kurulu oluşturulmuş, sektör temsilcilerinin de talepleri göz önüne alınarak lisans eğitim öğretiminde 7+1 uygulamalı eğitim modeli ile müfredat yenilenmiştir. Sadece 7+1 eğitim modeli değil, derslerin tamamına yakını laboratuvar ve arazi çalışmaları ile desteklenmekte, 4. sınıf sonunda teknik geziler ile alınan teorik ve uygulamalı eğitim pekiştirilmektedir. Amacımız Isparta Uygulamalı Bilimler Üniversitesi Orman Fakültesinden mezun olan tüm öğrencilerimizin özgüvenini arttırıp, sahada iş bulabilmelerini kolaylaştırmaktır.

Fakültemiz bünyesinde kurulların aktif çalışması sağlanarak, katılımcı bir yönetim tarzı uygulanmakta, karar alma süreçlerinde Araştırma Görevlileri ve öğrenci temsilcileri yer almaktadır.

Kamuoyunun bilgisine sunulmak üzere, Fakültemiz adına hazırlanan 2019 Yılı İdare Faaliyet Raporu; kamu mali yönetiminin getirdiği yeni düzen ve anlayış çerçevesinde, sistematik bir yapı içerisinde detaylı olarak sunulmaya çalışılmıştır.

Mali saydamlık ve hesap verebilirlik kavramlarına ayrı bir önem verilerek hazırlanan mali bilgiler, tablo ve grafikler ile desteklenmiş ve yararlanacak olan kişilerin analizine uygun olarak hazırlanmıştır.

Fakültemiz 2019 Yılı İdare Faaliyet Raporunun hazırlanmasında görev alan bütün çalışma arkadaşlarıma teşekkür ederim.

**Prof. Dr. Yılmaz ÇATAL**  
**Dekan**

## I-GENEL BİLGİLER

### TARİHÇE

18 Mayıs 2018 tarih ve 30425 sayılı Resmî Gazete’de yayımlanarak yürürlüğe giren “Yükseköğretim Kanunu İle Bazı Kanun Ve Kanun Hükmünde Kararnamelerde Değişiklik Yapılmasına Dair 7141 Numaralı Kanun” ile Isparta Uygulamalı Bilimler Üniversitesi adıyla yeni bir üniversite kurulmuş ve daha önce Süleyman Demirel Üniversitesine bağlı olan Orman Fakültesi Isparta Uygulamalı Bilimler Üniversitesine bağlanmıştır.

Orman Mühendisliği, Orman Endüstri Mühendisliği ve Yaban Hayatı Ekolojisi ve Yönetimi Bölümlerinden oluşan Orman Fakültesi 1995 - 1996 Eğitim-Öğretim Yılında Orman Mühendisliği Bölümü ile eğitime başlamıştır.

2000-2001 eğitim-öğretim yılına kadar Isparta’nın Atabey ilçesinde hizmet veren Fakültemiz, 2001-2002 Eğitim-Öğretim yılında Isparta’ya, Merkez Kampüse taşınmış ve 2009 yılında kendi binasına geçmiştir.

Orman Endüstri Mühendisliği Bölümü’nde; 2004-2005 eğitim-öğretim yılında yüksek lisans, 2005-2006 eğitim-öğretim yılında zorunlu İngilizce hazırlık sınıfı ile birinci öğretim lisans programı, 2010-2011 eğitim-öğretim yılında isteğe bağlı İngilizce hazırlık sınıfı ile II. Öğretim lisans programı eğitime başlanmıştır. Zaman içerisinde Orman Mühendisliği ve Orman Endüstri Mühendisliği Bölümlerinin ikinci öğretim programlarına öğrenci alımı Yüksek Öğretim Kurulu tarafından durdurulmuştur. Fakültemizde 2017 yılı itibariyle; Orman Mühendisliği Bölümü’nde lisans, yüksek lisans ve doktora, Orman Endüstri Mühendisliği Bölümü’nde lisans, yüksek lisans ve doktora düzeyinde eğitim verilmektedir. 2010 yılında Yaban Hayatı Ekolojisi ve Yönetimi Bölümü açılmış, henüz lisans eğitimleri başlamamıştır.

### A-Misyon ve Vizyon

#### Vizyon

Orman Fakültesi, “Disiplinler arası işbirliğine dayalı, çağdaş eğitim-öğretim ve araştırma faaliyetlerini yürüten, bilimsel çalışmaları uluslararası ilişkilerle geliştirerek sürdürülebilir kılan, ulusal alanda lider, dünyada saygın bir fakülte” olma vizyonu ile çalışmalarını sürdürmektedir.

#### Misyon

- Fakültenin misyonu Üniversitemizin misyonu ile uyumlu olarak;
- Orman ve orman kaynaklarına bağlı tüm değerlerin korunması, çok yönlü planlanması, üretimi, zararlıları ile mücadelesi, işletilmesi, ekonomisi, endüstrisi ve pazarlanması konularında bilimsel ve teknik bilgiyle donatılmış, çağdaş, paylaşımcı, katılımcı ve bilinçli teknik elemanlar yetiştirmek,
- Eğitim-öğretim, bilimsel yayın ve etkinlikler yapmak suretiyle Üniversitemizin güçlenmesine ve gelişmesine katkıda bulunmak,
- Yöresel, bölgesel, ulusal ve uluslararası ölçekte bilimsel ve teknik bilgi üretmek ve paylaşmak şeklinde belirlenmiştir.

## B-Yetki, Görev ve Sorumluluklar

Fakültemizin Yönetimi Dekan, Dekan Yardımcıları ve Fakülte Sekreterinden oluşmakta olup, 3 Bölüm Başkanlığı bulunmaktadır. Bu bölümler Orman Mühendisliği, Orman Endüstri Mühendisliği ile Yaban Hayatı Ekolojisi ve Yönetimi Bölümleridir. Fakültemizde halen 18 Profesör, 11 Doçent, 4 Dr. Öğr. Üyesi, 1 Öğretim Görevlisi, 12 Araştırma Görevlisi olmak üzere 46 akademik, 11 idari personel ve 7 sürekli işçi bulunmakta olup, Fakültemizin yetki, görev ve sorumlulukları;

- Çağdaş uygarlık ve eğitim-öğretim esaslarına dayanan bir düzen içinde, toplumun ihtiyaçları ve kalkınma planları ilke ve hedeflerine uygun ve ortaöğretime dayalı çeşitli düzeylerde eğitim-öğretim, bilimsel araştırma, yayım ve danışmanlık yapmak,
- Ülkenin bilimsel, kültürel, sosyal ve ekonomik yönlerden ilerlemesini ve gelişmesini ilgilendiren sorunlarını, diğer kuruluşlarla iş birliği yaparak, kamu kuruluşlarına önerilerde bulunmak suretiyle öğretim ve araştırma konusu yapmak, sonuçlarını toplumun yararına sunmak ve kamu kuruluşlarınca istenecek inceleme ve araştırmaları sonuçlandırarak düşüncelerini ve önerilerini bildirmek,
- Yörelereindeki orman varlığının gelişmesine ve ihtiyaçlarına uygun meslek elemanlarının yetişmesine ve bilgilerinin gelişmesine katkıda bulunmak, ormancılık üretiminde artışı sağlayacak çalışma ve programlar yapmak, uygulamak ve yapılanlara katılmak, bununla ilgili kurumlarla iş birliği yapmak ve çevre sorunlarına çözüm getirici önerilerde bulunmaktır.

## C-İdareye İlişkin Bilgiler

Fakültemizde bölüm kurulları, bölüm akademik kurulları, fakülte yönetim kurulu ve fakülte kurulu düzenli olarak toplantılarını yapmakta olup yönetim ve fakülte kurulu kararları düzenli olarak fakülte resmi web sayfalarında yayınlanmaktadır. Ayrıca fakültemizde belirli konularda çalışma grupları, kurullar ve koordinatörlükler çalışmalarını sürdürmektedir. Bu gruplar, kurullar ve koordinatörlükler aşağıda sunulmuştur:

### Çalışma Grupları

- Akademik Değerlendirme Çalışma Grubu
- Arazi-Alan ve Teknik Gezi Çalışma Grubu
- Bilgi İşlem Çalışma Grubu
- Bitirme Ödevi Çalışma Grubu
- Burs Çalışma Grubu
- Ders ve Sınav Programı Hazırlama Çalışma Grubu
- Staj Çalışma Grubu
- Sosyal, Kültürel ve Sportif Etkinlikler Çalışma Grubu
- Stratejik Plan Çalışma Grubu
- Uyum ve Mezuniyet Çalışma Grubu
- Yandal-Çift Anadal Çalışma Grubu
- Yayın Çalışma Grubu

## Kurullar

- Araştırma ve Uygulama Atölyeleri Kurulu
- Araştırma ve Uygulama Fidanlığı Kurulu
- Araştırma ve Uygulama Ormanları Kurulu

## Koordinatörlükler

- AKTS Koordinatörlüğü
- Eğitim-Öğretim Koordinatörlüğü
- Fahri Danışmanlık Koordinatörlüğü
- Farabi Değişim Programı Koordinatörlüğü
- Erasmus Koordinatörlüğü
- Yatay ve Dikey Geçiş Koordinatörlüğü
- Mevlana Koordinatörlüğü

Yönetim açısından; Isparta Uygulamalı Bilimler Üniversitesi'nin işleyişine katkıda bulunmak, eğitim öğretim ve araştırma faaliyetlerinin kesintisiz devamını sağlamak için üniversite yönetim kurulu, senato, etik kurul, araştırma müdürlükleri, meslek yüksekokulu müdürlükleri vb. kurullarda fakültemiz öğretim elemanları görev üstlenerek ana kurumun bir parçası olarak bütüne katkıda bulunmaktadır.

### C.1- Fiziksel Yapı

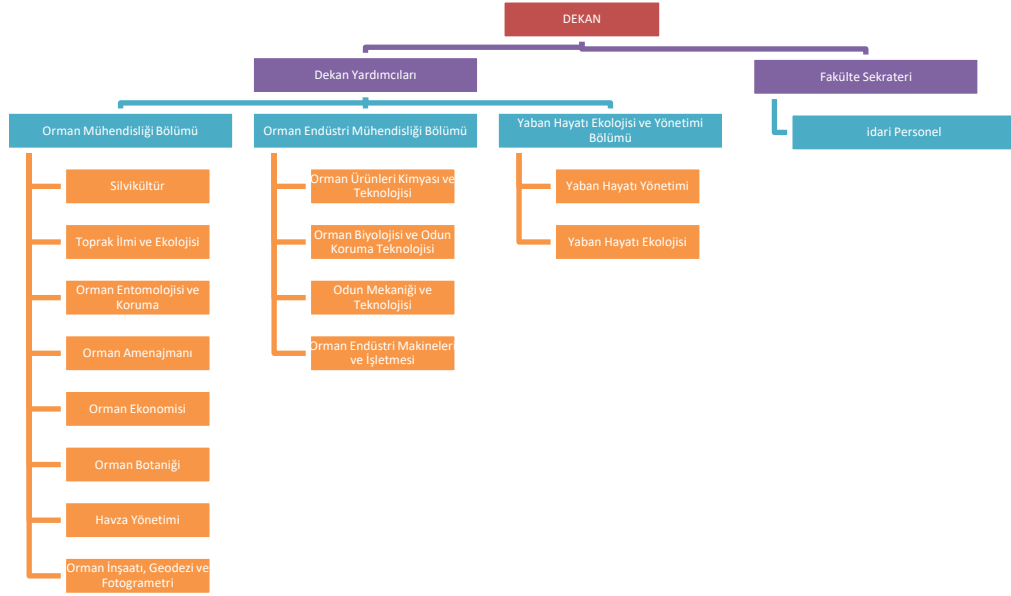
Toplam Kapalı Alan (m<sup>2</sup>)

Kapalı Alan	Eğitim Alanları	Sosyal Alanlar	Sirkülasyon Alanı	Toplam Alan
5755.08	1859.32	438.4	6164.92	11.920

### Mevcut Durum

Türü	Mevcut	
	Adet	m <sup>2</sup>
Çalışma Odası	51	1188.27
Konferans Salonu	2	358.85
Toplantı Salonu	1	45.92
Derslik	9	486.38
Amfi	3	402.82
Laboratuvar	14	970.12
Atölye	2	148.12
<b>TOPLAM</b>	<b>82</b>	<b>3605.48</b>

## C.2-Örgüt Yapısı



## C.3-Bilgi ve Teknolojik Kaynaklar

Fakültemiz Üniversitemizin idari ve akademik faaliyetlerine ilişkin süreçlerin yönetilmesini ve izlenmesini sağlamak amacıyla kullandığı sistemlere dâhildir. Öğrenci Bilgi Sistemi, Personel Bilgi Sistemi, Elektronik Belge Yönetim Sistemi, Enstitü, Öğrenci İşleri Bilgi Sistemi yoğun olarak kullanılan sistemlerdir.

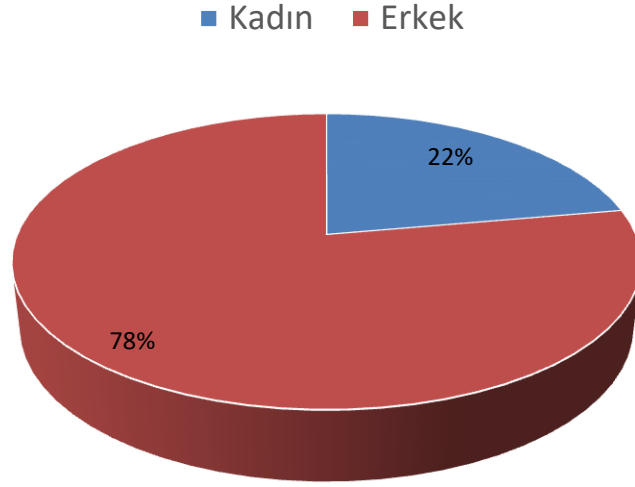
Kurumsal iç ve dış değerlendirme sürecine yönelik bilgiler her dönemin sonunda (yılda iki kez) gerçekleştirilen "Fakülte Akademik Kurulu"nun toplanmasından önce bölüm başkanlıkları düzeyinde toplanmakta, derlenmekte, analiz edilmekte, geçmiş dönemlerle karşılaştırılmakta ve fakülte akademik kurul toplantısında değerlendirilmektedir.

Cinsi	İdari Amaçlı		Eğitim Amaçlı	
	Sayı	Toplam Kayıt Tutarı TL	Sayı	Toplam Kayıt Tutarı TL
Masaüstü Bilgisayar	86	131.608	54	71.780
Taşınabilir Bilgisayar	47	141.654		
Tablet Bilgisayar	8	12.979		
Tümleşik Bilgisayar	6	13.297		
Diğer Bilgisayarlar			4	25.611
Kule Bilgisayarlar			2	5.333
Barkod Yazıcılar			1	5.900
Mürekkep Püsk.Yazı	5	2.730		
Lazer Yazıcılar	43	17.100		
Çok Fonk.Yazıcılar	7	6.822		
Projeksiyon			19	26.390
Fotokopi Makinesi	5	20.507		
Telefon	48	2.213		
Faks	1	3.325		
Fotoğraf Makinesi			31	84.760
Kameralar			13	7.353
Televizyonlar	3	3.830		
Tarayıcılar	16	15.192		
Mikroskop			32	172.825
<b>TOPLAM</b>	<b>275</b>	<b>371.257</b>	<b>156</b>	<b>399.952</b>

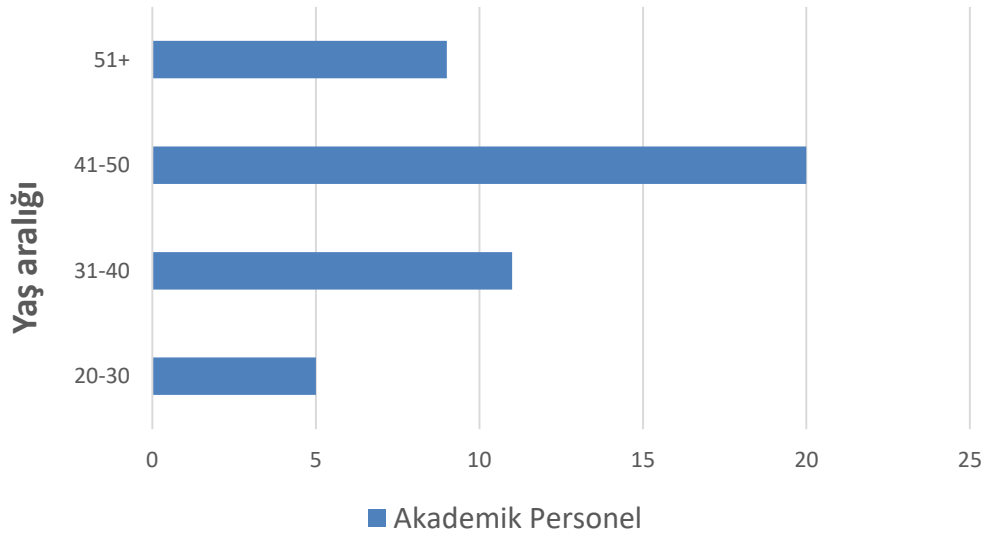
**C.4-İnsan Kaynakları****Akademik Personel Sayısı**

Bölüm ve Anabilim Dalı	Prof.	Doç.	Dr. Öğr. Üyesi	Öğr. Gör.	Arş. Gör.	Toplam
<b>ORMAN MÜHENDİSLİĞİ BÖLÜMÜ</b>						
Silvikültür Anabilim Dalı	3	1	1	-	1	6
Orman Entomolojisi ve Koruma Anabilim Dalı	1	-	-	-	2	3
Orman Amenajmanı Anabilim Dalı	3	-	-	-	2	5
Orman İnşaatı Geodezi ve Fotoğrametri Anabilim Dalı	1	1	-	1	-	3
Toprak İlimi ve Ekoloji Anabilim Dalı	1	2	-	-	-	3
Orman Ekonomisi Anabilim Dalı	3	-	-	-	1	4
Havza Yönetimi Anabilim Dalı	-	3	-	-	1	4
Orman Botaniği Anabilim Dalı	2	1	-	-	2	5
<b>ORMAN ENDÜSTRİ MÜHENDİSLİĞİ BÖLÜMÜ</b>						
Orman Ürünleri Kimyası ve Teknolojisi Anabilim Dalı	3	-	-	-	1	4
Odun Mekaniği ve Teknolojisi Anabilim Dalı	-	-	-	-	2	2
Orman Endüstri Makine ve İşletmeleri Anabilim Dalı	-	1	-	-	-	1
Orman Biyolojisi ve Odun Koruma Teknolojisi Anabilim Dalı	-	1	1	-	-	2
<b>YABAN HAYATI EKOLOJİSİ VE YÖNETİMİ BÖLÜMÜ</b>						
Yaban Hayatı Ekolojisi Anabilim Dalı	-	-	2	-	-	2
Yaban Hayatı Yönetimi Anabilim Dalı	1	1	-	-	-	2
<b>TOPLAM</b>	<b>18</b>	<b>11</b>	<b>4</b>	<b>1</b>	<b>12</b>	<b>46</b>

### Akademik Personel Cinsiyet Dağılımı



### Akademik Personel Yaş Dağılımı

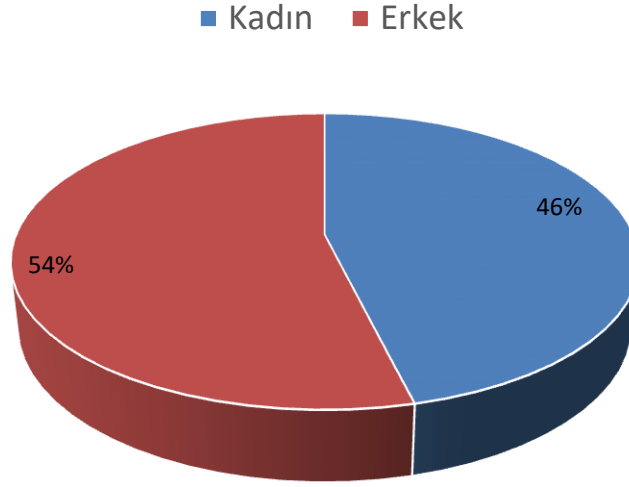


### İdari Personel Sayısı

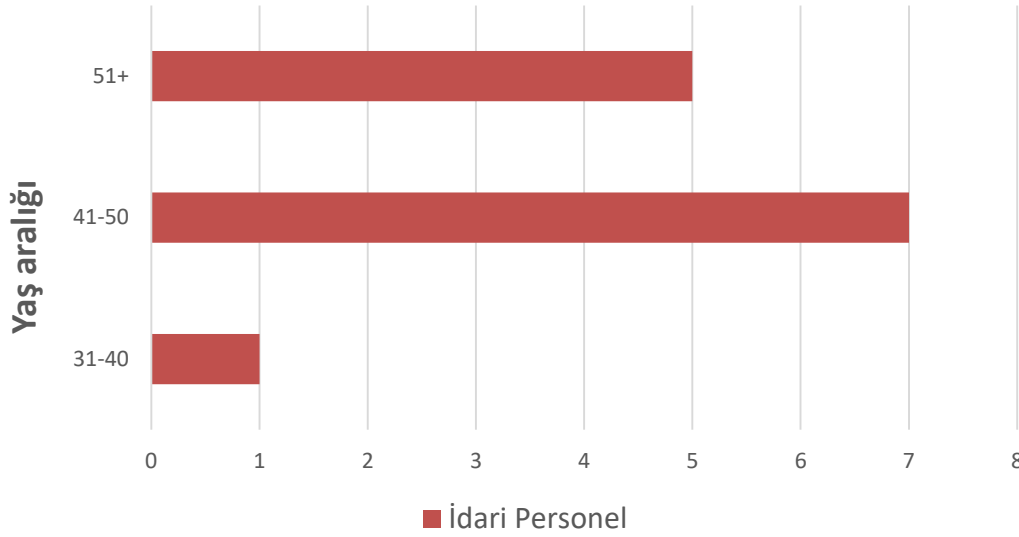
Hizmet Sınıfı	Dolu	Başka Birimde Görevlendirilen	Başka Birimden Gelen	Toplam
Genel İdari Hizmetler	9	2	-	7
Teknik Hizmetler	4	2	-	2
Yardımcı Hizmetler	2	-	-	2
Sürekli İşçi	7	-	7	7
<b>TOPLAM</b>	<b>22</b>			<b>18</b>



### İdari Personel Cinsiyet Dağılımı



### İdari Personel Yaş Dağılımı



### C.5-Sunulan Hizmetler

#### Bölmelere Göre Öğrenci Sayıları

Bölüm	I. Öğretim		II. Öğretim		Toplam
	Erkek	Kız	Erkek	Kız	
Orman Mühendisliği	240	68	51	3	362
Orman Endüstri Mühendisliği	56	13	8	1	78
<b>Toplam</b>	<b>296</b>	<b>81</b>	<b>59</b>	<b>4</b>	<b>440</b>

**Bölgümlere Göre Öğretim Elemanı Sayıları**

Bölgümler	Profesör	Doçent	Dr.Öğr.Üyesi	Arş.Gör.	Öğr.Gör.	Toplam
Orman Mühendisliğı	14	8	1	9	1	33
Orman End. Müh.	3	2	1	3	-	9
Yaban Hayatı Eko. ve Yön.	1	1	2	-	-	4
Toplam	18	11	4	12	1	46

**Bölgümler İtibariyle Mezun Sayıları**

Bölgümler	2018-2019 Eğitim-Öğretim Yılı
Orman Mühendisliğı	180
Orman End. Müh.	31
Toplam	211

**Bölgümlere Göre Yabancı Uyruklu Öğrenci Sayıları**

Bölgüm Adı	Yabancı Uyruklu Öğrenci Sayısı
Orman Mühendisliğı	7
Orman Endüstri Mühendisliğı	3
Toplam	10

**Çift Anadal Öğrenci Sayıları**

Çift Anadal Yaptığı Bölüm	Geldiğı Bölüm	Öğrenci Sayısı
Orman Mühendisliğı	SDÜ Mimarlık Fakültesi Peyzaj Mimarlığı Bölümü	2
	ISUBÜ Ziraat Fakültesi Bitki Koruma Bölümü	1
Toplam		3

ERASMUS+, ERASMUS faaliyetlerinin hedef kitlesi en genel anlamıyla, yükseköğretime taraf olan kurum ve kuruluşlar ile bu kurumların çalışanları ile öğrencileri kapsamaktadır. Fakültemizde de bu programa katılım için tüm öğrenci ve personelimize gerekli bilgilendirmeler mail olarak, birim web sayfasında ve Üniversite ana sayfasında duyuru şeklinde yapılmaktadır. Anlaşmalı olan Üniversitelerin bilgilerine, "erasmus.isparta.edu.tr" web adresinden ulaşmak mümkündür.

Farabi ve Mevlâna değişim programları da fakültemizde başlamış olup; bu birimlere ait web sayfalarından ve mail ortamında ilgili programlara ilişkin duyurular öğrencilerimize ve personelimize periyodik olarak bildirilmektedir.

**C.6-Yönetim ve İç Kontrol Sistemi**

İç Kontrol sisteminin oluşturulmasına ilişkin; satın alma, ihale gibi karar alma süreçleri, yetki ve sorumluluk yapısı, mali yönetim, harcama öncesi kontrol sistemine ilişkin yer alan tespit ve değerlendirmeler; 5018 Sayılı Yasanın öngördüğü şekilde yürütölmektedir.

Görev ve yetkiler ilgililer için belirlenip tebliğ edilmiştir.

Dekan ve Fakülte Sekreteri gerçekleştirme görevlisi olarak görev yapmaktadır. Gerçekleştirme yetkilisi olarak atamalar (yardımcı hizmetler sınıfı) Dekanın yetkisindedir.

Bütçe Kanununa göre gerekli kontroller yapılmaktadır.

Risk alanları her türlü ödemeler hukuk düzenine bağılı olarak belli bir sisteme göre yürütölmektedir.

İç kontrol faaliyetleri görevlilerce amirin bilgisi dâhilinde yapılıp, sözlü yada yazılı olarak Fakülte İdaresine bildirilmektedir.

Çalışmalar genel olarak internet ortamında yapılmakta, ayrıca bu bilgiler bilgisayarda ve dosyalarımızda saklanmaktadır.

Sistem ve faaliyetler görev yetki paylaşımı ile sürekli takip ve kontrol edilmektedir.

## II-AMAÇ VE HEDEFLER

### A-İdarenin Amaç ve Hedefleri

Yönetim açısından; Isparta Uygulamalı Bilimler Üniversitesi'nin işleyişine katkıda bulunmak, eğitim öğretim ve araştırma faaliyetlerinin kesintisiz devamını sağlamak için üniversite yönetim kurulu, senato, etik kurul, araştırma müdürlükleri, meslek yüksekokulu müdürlükleri vb. kurullarda fakültemiz öğretim elemanları görev üstlenerek ana kurumun bir parçası olarak bütüne katkıda bulunmaktadır.

"Disiplinler arası işbirliğine dayalı, çağdaş eğitim-öğretim ve araştırma faaliyetlerini yürüten, bilimsel çalışmalarını uluslararası ilişkilerle geliştirerek sürdürülebilir kılan, ulusal alanda lider, dünyada saygın bir fakülte" vizyonuna ulaşmak için araştırma stratejisini yöresel, bölgesel, ulusal ve uluslararası ölçekte bilimsel ve teknik bilgi üretmek ve paylaşmak olarak belirlemiştir. Bu stratejiye ulaşmak için hedeflerimiz aşağıda belirtilmiştir:

1. Ormancılıkla ilgili her türlü araştırmayı yapabilmek ve bu amaç için dünya standartlarına uygun araştırma altyapısını oluşturmak.
2. Orman Fakültesi olarak ulusal ve uluslararası alanda daha fazla söz sahibi olmak.
3. Ülke ormancılık sorunlarını paydaşlarla birlikte sahiplenerek, bilimsel ve teknik çözümler üretmek, bilgi ve teknoloji ithalini azaltmak.

### B-Temel Politikalar ve Öncelikler

- Çağdaş uygarlık ve eğitim-öğretim esaslarına dayanan bir düzen içinde, toplumun ihtiyaçları ve kalkınma planları ilke ve hedeflerine uygun ve ortaöğretime dayalı çeşitli düzeylerde eğitim-öğretim, bilimsel araştırma, yayım ve danışmanlık yapmak,
- Ülkenin bilimsel, kültürel, sosyal ve ekonomik yönlerden ilerlemesini ve gelişmesini ilgilendiren sorunlarını, diğer kuruluşlarla iş birliği yaparak, kamu kuruluşlarına önerilerde bulunmak suretiyle öğretim ve araştırma konusu yapmak, sonuçlarını toplumun yararına sunmak ve kamu kuruluşlarınca istenecek inceleme ve araştırmaları sonuçlandırarak düşüncelerini ve önerilerini bildirmek,
- Yörelereindeki orman varlığının gelişmesine ve ihtiyaçlarına uygun meslek elemanlarının yetişmesine ve bilgilerinin gelişmesine katkıda bulunmak, ormancılık üretiminde artışı sağlayacak çalışma ve programlar yapmak, uygulamak ve yapılanlara katılmak, bununla ilgili kurumlarla iş birliği yapmak ve çevre sorunlarına çözüm getirici önerilerde bulunmak,
- Adil olmak,
- Akademik özgürlük,
- Şeffaflık,
- Düşünce ve ifade özgürlüğü,
- Hesap verebilirlik,
- Etik kurallara uygunluk,
- Katılımcı olmak,
- Kalite,
- Disiplinler arası bilimsel yaklaşım,
- Öğrenci odaklılık,

- Mükemmellik,
- Toplumsal, çevresel ve estetik duyarlılık,
- Üretkenlik,
- Geleceğe ışık tutma,
- Yenilikçilik,
- İş tatminini geliştirme,
- Yaratıcı düşünme,

### C-Diğer Hususlar

- Faaliyet Alanı – 1: Eğitim-Öğretim
  - Lisansüstü Eğitim Hizmetleri
  - Lisans Eğitim Hizmetleri
- Faaliyet Alanı – 2: Araştırma-Geliştirme
  - Bilimsel Araştırma Hizmetleri
  - Danışmanlık Hizmetleri
- Faaliyet Alanı – 3: Kültür, Sanat ve Spor
  - Kültürel ve Sanatsal (seriler, şenlikler, kongreler, seminerler vb.) Hizmetler
  - Sportif (yarışmalar ve turnuvalar) Hizmetler
- Faaliyet Alanı – 4: Uluslararası İlişkiler
  - Öğrenci ve Personel Değişim Hizmetleri

## III-FAALİYETLERE İLİŞKİN BİLGİ VE DEĞERLENDİRMELER

### A-Mali Bilgiler

#### A.1-Bütçe Uygulama Sonuçları

Personel Giderleri	6.908.115.78 TL
Sosyal Güvenlik Kurumlarına Devlet Primi Gideri	1.471.385.83 TL
Mal ve Hizmet Alım Giderleri	184.000 TL

### B-Performans Bilgileri

#### B.1-Faaliyet ve Proje Bilgileri

Fakültemiz sahip olduğu bölümleri ve anabilim dalları ile farklı alanlarda araştırma çalışmaları yapmaktadır. Proje temelli çalışma geleneğine sahip olan fakültemizde öğretim elemanlarımız üniversite içi (BAP) ulusal ve uluslararası diğer kurumlardan alınan desteklerle bilimsel araştırmalarını sürdürmektedir.

Fakültemiz ormancılık alanında görev yapan kamu kurum kuruluşları ile araştırma protokolleri imzalamaktadır. Yaban Hayatı Ekolojisi ve Yönetimi Bölümümüzün Orman ve Su İşleri Bakanlığı, Doğa Koruma ve Milli Parklar Müdürlüğü arasında yapılan ve devam eden araştırma protokolleri aşağıda verilmiştir:

- “Isparta Yöresi Yaban Hayatı Envanter Çalışmalarının Yapılması, Türlerin Populasyonlarının Belirlenmesi ve İzlenmesine” ilişkin Protokol,
- “Isparta-Burdur Gölleri Su Kuşu Sayım (KOSK) Envanterine” ilişkin Protokol,
- “Isparta Yöresinde Saz Kedisi (Felis chaus)’nin Eğirdir Gölü Civarındaki Populasyon Durumunun Belirlenmesine” ilişkin Protokol,

Fakültemiz bilimsel çalışmalarının yanında akademik ve bilimsel yayıncılık açısından da önemli bir fakülte dir. 2000 yılından itibaren orman mühendisliği, orman endüstri mühendisliği, yaban hayatı ekolojisi ve yönetimi, peyzaj mimarlığı ile ilgili özgün araştırma makaleleri yayınlayan “Turkish Journal of Forestry/Türkiye Ormanlık Dergisi her geçen yıl güçlenerek yayın hayatına devam etmektedir. Dergimiz, 2017 yılı itibarıyla TR Dizin, Cab Abstract, Web of Science Zoological Records, Cite Factor, Open Academic Journal Index, Directory of Research Journals Indexing, Index Copernicus ve Scientific Indexing Services’te taranan uluslararası dergi statüsündedir. Fakültemiz kuruluşundan itibaren çok sayıda kongre, konferans vb. bilimsel toplantı düzenlemiştir.

Fakültemizde araştırma kaynakları olarak kurum içi kaynaklar (BAP) ve kurum dışı (TÜBİTAK, COST vb.) ulusal ve uluslararası kaynaklar kullanılmaktadır. Özellikle 4004, 2237, 2237A gibi TÜBİTAK projelerine ev sahipliği yapmıştır. Daha önce de belirtildiği üzere projeli çalışma geleneğine sahip fakültemizde öğretim elemanlarımızca devam eden ve biten projelerle ilgili bilgiler aşağıda verilmiştir.

#### **Bölgümlere göre proje sayıları ve toplam bütçe**

<b>Bölgümler</b>	<b>Türü</b>	<b>Sayı</b>	<b>Bütçe</b>
Orman Mühendisliği	BAP	10	50.000.00TL
	COST	2	6.000.00TL
	TÜBİTAK	4	323.000.00TL
Orman Endüstri Mühendisliği	BAP	2	17.000.00TL
	TÜBİTAK	2	609.000.00TL
Yaban Hayatı Ekolojisi ve Yönetimi	BAP	4	20.000.00TL
	TÜBİTAK	7	999.850,00TL
<b>Toplam</b>		<b>31</b>	<b>2.023.850,00TL</b>

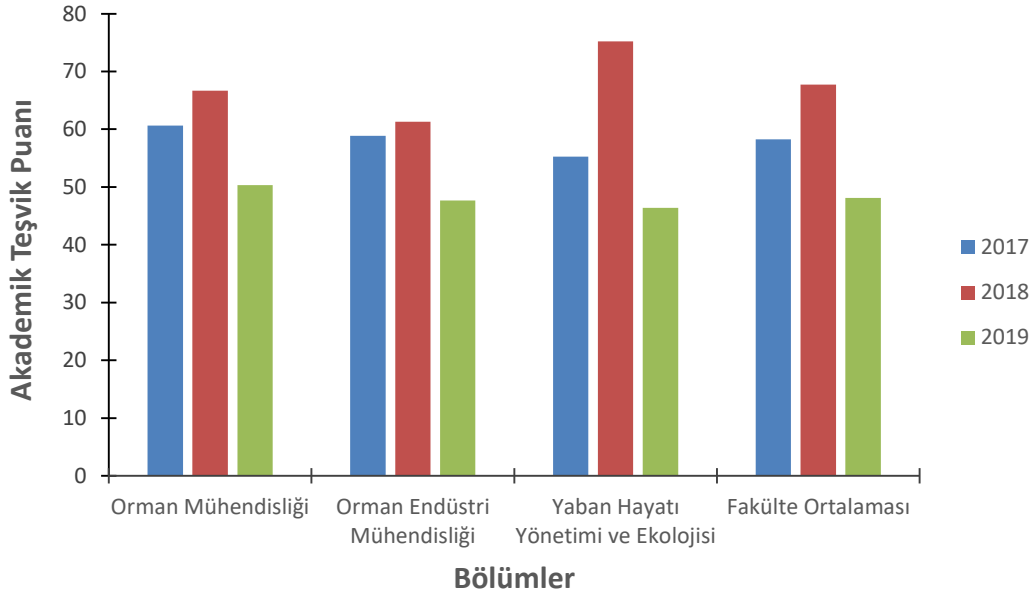
Gerek projelerden gerekse kurum bütçesinden alınan makine ve teçhizat ile laboratuvarlarımız ve atölyelerimiz gelişmektedir. Laboratuvarlar, anabilim dalı düzeyinde tahsis edilmiş durumdadır. Ayrıca “Orman Araştırma ve Uygulama Atölyesi Çalışma Grubu” oluşturularak atölyelerden faydalanma esasları belirlenmiş durumdadır. Değişik bitki türü ve orman yapısına sahip 3 tane araştırma ve uygulama ormanımız vardır. Ayrıca 1 adet araştırma ve uygulama fidanlığımız bulunmaktadır. Fakültemiz fiziki/teknik altyapısı ve mali kaynakları, araştırma öncelikleri kapsamındaki faaliyetleri gerçekleştirmek için yeterlidir. Fakülte kaynaklarının araştırma faaliyetlerine tahsisi, fakülte yönetimi, bölüm başkanları ile öğretim elemanları arasındaki istişareler neticesinde çeşitli ölçütler belirlenerek yapılmakta ve hedefler yerine getirilirken kaynakların etkin ve verimli bir şekilde kullanılmasına özen gösterilmektedir.

Yapılan çalışmalarda “Fikir ve Sanat Eserleri Kanunu”nun gereğini yerine getirme amacıyla öğretim elemanlarımız, kendi kullanıcı ad ve şifreleri ile Ithenticate yazılımını kullanarak benzerlik oranlarını belirleyebilmektedir.

Fakültemizin ayrıca IUFRO’ya üyeliği bulunmaktadır.

## B.2-Performans Sonuçları Tablosu

Her yıl hazırlanan faaliyet raporlarıyla fakültemizin araştırma performansı yıllık verilere dayalı ve periyodik olarak ölçülmektedir. Ayrıca her dönem sonunda gerçekleştirilen Fakülte Akademik Kurullarında önceki dönemin değerlendirilmesi yapılmakta ve gelecek dönem için faaliyetler planlanmaktadır. Yapılan araştırmaların kalitesinin değerlendirilmesi amacıyla konuyla ilgili olarak kurulan çalışma grupları tarafından değerlendirme ve izleme işlemleri yerine getirilmektedir. Ayrıca akademik teşvik uygulamaları ile öğretim elemanlarımızın performansı izlenebilir hale gelmiştir. Bu kapsamda fakültemizde görev yapan öğretim elemanlarımızın 2017, 2018 ve 2019 yıllarına göre bölümlere göre ortalama akademik teşvik puanları aşağıda gösterilmiştir.



Bölümlere Göre Ortalama Akademik Teşvik Puanı\*

\*Ortalamlar teşvik başvurusunda bulunan akademik personeli kapsamaktadır.

## B.3- Performans Sonuçlarının Değerlendirilmesi

Akademik teşvik uygulamaları tüm bölümlerimizde olumlu sonuçlar vermiş ve öğretim elemanlarımızın teşvik puanları her yıl bir önceki yıllara göre kayda değer şekilde artmıştır.

## B.4- Performans Bilgi Sisteminin Değerlendirilmesi

Fakültemizde insan kaynakları yönetimi uygulamaları süreci personel ihtiyacının planlanmasıyla başlamaktadır. Akademik personel ihtiyaçları bölüm başkanlıkları tarafından idareye yazılı olarak bildirilmektedir. Akademik personel ihtiyaç talepleri akademik personel talep formu ile Rektörlüğe bildirilmektedir. Rektörlükten kadro taleplerimize olumlu dönüş yapıldığında akademik personel alımı ilanına çıkmakta ve şartları sağlayan adaylardan sınav yoluyla seçim yapılmaktadır. İdari ve destek hizmetleri sunan birimlerinde görev alan personelin eğitim ve liyakatlerinin üstlendikleri görevlerle uyumunu sağlamak üzere rektörlük tarafından düzenlenen hizmet içi eğitimlere katılımları sağlanmaktadır.

Mali yıllara ait genel bütçe ödenekleri aylık dönemler halinde düzenli bir şekilde takip edilip gerekli ödemeler yapılmaktadır. Fakültemiz akademik ve idari personelinin mali ve

özlük haklarının düzenli bir şekilde hazırlanması ve gerekli ödemelerin yapılması sağlanmaktadır. Fakülte taşınır kayıt kontrol sistemi dâhilinde yapılan alımların kayıtları taşınır kayıt sistemine işlenir ve kullanıma sunulmaları düzenli bir şekilde yürütülmektedir. Kullanılan malzemelerin taşınır kayıt sistemi ile çıkışı yapılır ve yılsonu raporları hazırlanarak gerekli birimlere gönderilmektedir.

Üniversitemizin Stratejik Planı'nın kurumsallaşma ekseninde, "Kaynakların etkili, ekonomik ve verimli şekilde kullanılmasına yönelik olarak saydam, hesap verebilir ve katılımcı bir yönetim anlayışını sürdürebilir kılmak" amacımızdır. Bu amaç ve hedef doğrultusunda gerekli çalışmalar sürdürülmektedir.

## IV. KURUMSAL KABİLİYET VE KAPASİTESİNİN DEĞERLENDİRİLMESİ

### A-Üstünlükler

#### Kalite Güvencesi

- Ekip çalışmasına yatkın, disiplinli, dinamik ve kararlı insan kaynağının bir arada bulunması,
- Karar süreçlerinin katılımcılık esasına göre yönetilmesi,
- Kurum kalite komisyonunun oluşturulmuş olması

#### Eğitim-Öğretim

- Alanında uzman ve nitelikli öğretim elemanlarının bulunması,
- 7+1 Eğitim-Öğretim programı ile uygulama odaklı bir Fakülte olması,
- Diğer Orman Fakülteleri ile uyumlu, geniş içerikli zorunlu ders müfredatı yanında farklı konularda uzmanlaşmaya yönelik çok sayıda seçmeli ders ile eğitim öğretimin sürdürülebilmesi,
- Öğrencilerin iş hayatına hazırlanmasına yönelik yapılan etkinliklerin sürekliliği,
- Ders araç ve gereçlerin yeterliliği,
- Üniversite-sanayi işbirliği kapsamında derslere sektör desteğinin sağlanması,
- Uygulama-laboratuvar çalışmalarına olanak sağlayan proje ve bitirme ödevi dersleri,
- Öğrencilerin bitirme ödevlerini TÜBİTAK destekli öğrenci projeleri ile yürütebilmeleri,
- Ulusal ve uluslararası düzeyde öğrenci değişimi programlarının (Erasmus, Farabi, Mevlana vb.) desteklenmesi ve yaygın olarak kullanımı,
- Yeterli sayıda ve donanımlı dersliklerin bulunması,
- Yerleşkemizde bilgi merkezi, kültür merkezi, konferans salonu ve çalışma salonlarının bulunması,
- Sistemli ve düzenli bir şekilde çalışan öğrenci işleri biriminin varlığı,
- Öğrencilerin kulüpler aracılığı ile çeşitli sosyal faaliyetler içerisinde kendi gelişimlerini sağlamaları için fırsatların varlığı.

#### Araştırma-Geliştirme

- Ülkemiz sorunları için öncelikli alanlarda çalışan, konularında yetişmiş, gelişime açık ve üreten öğretim elemanı kadrosunun varlığı,
- Bölge ormancılığı ve orman ürünleri endüstrisi konularında bilgi düzeyi bakımından yeterli ve saygın bir yerde olma,

- Ülke içinde bilim dalları bazında bütünleşme, etkileşime açık olma ve iletişimin varlığı,
- Uluslararası düzeyde bilimsel ilişki düzeylerinin gelişmişliği ve tanınırlık,
- Proje odaklı çalışan genç ve dinamik bir akademik kadronun bulunması,
- Fakülte Kamu işbirliği kapsamında birçok projenin yapılmış olması,
- Üniversite-Fakülte bilgi merkezi kaynaklarından akademik veri tabanlarına ulaşım kolaylığı,
- Bilimsel altyapı eksikliklerinin tamamlanması konusunda istekli ve hırslı olma,
- Akademik teşvik uygulamalarının varlığı.

### **Yönetim Sistemi**

- Ana Bilim Dalı, Bölüm ve Fakülte ve Yönetim kurullarının zamanında toplanması, bölümler ve fakülte ile ilgili tüm kararların hızlı alınması ve uygulamaya aktarılması,
- Sürekli iyileşme yaklaşımını benimseyen yönetim anlayışına sahip olunması,
- Alınacak tüm kararlarda katılımcı yaklaşımın benimsenmiş olması.

### **B-Zayıflıklar**

#### **Kalite Güvencesi**

- Yeni oluşturulan Kalite Komisyonunun kalite güvencesi sisteminin kurulması ve işletilmesi kapsamındaki yetki, görev ve sorumluluklarının tam olarak belirlenmemiş olması,
- İç ve dış paydaşların kalite güvence sistemine yeterli düzeyde katılım ve katkı sağlayamamaları.

#### **Eğitim-Öğretim**

- Öğrencilerde; analiz, sentez ve sorgulamaya yönelik analitik bir bakış açısının oluşturulmasındaki güçlükler,
- Uygulama dersleri için atölyelerin eksiklikleri,
- Öğrencilerin yabancı dil yeterlilik düzeyinin düşük olması.

#### **Araştırma-Geliştirme**

- Araştırma geliştirme için üst düzey teknolojik cihazlara gereksinim bulunması ve bunlara da fakülte olanakları dahilinde ulaşamama,
- Öğretim üyelerinin akademik etkinliklerine yeterli bütçenin ayrılamaması,
- Laboratuvar altyapımızdaki eksiklikler,
- Araştırma görevlisi, laborant, tekniker, uzman vb. eleman sayısının azlığı.

### **Yönetim Sistemi**

- Tam katılımcı bir yönetim modelinin uygulanamaması,
- Mezun takip sisteminin oluşturulmamış olması.



EKLER

**İÇ KONTROL GÜVENCE BEYANI**

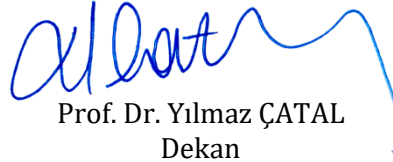
Harcama yetkilisi olarak yetkim dâhilinde;

Bu raporda yer alan bilgilerin güvenilir, tam ve doğru olduğunu beyan ederim.

Bu raporda açıklanan faaliyetler için idare bütçesinden harcama birimimize tahsis edilmiş kaynakların etkili, ekonomik ve verimli bir şekilde kullanıldığını, görev ve yetki alanım çerçevesinde iç kontrol sisteminin idari ve mali kararlar ile bunlara ilişkin işlemlerin yasalık ve düzenliliği hususunda yeterli güvenceyi sağladığını ve harcama birimimizde süreç kontrolünün etkin olarak uygulandığını bildiririm.

Bu güvence, harcama yetkilisi olarak sahip olduğum bilgi ve değerlendirmeler, iç kontroller, iç denetçi raporları ile Sayıştay raporları gibi bilgim dahilindeki hususlara dayanmaktadır.

Burada raporlanmayan, idarenin menfaatlerine zarar veren herhangi bir husus hakkında bilgim olmadığını beyan ederim. 31.01.2020

  
Prof. Dr. Yılmaz ÇATAL  
Dekan