



**ISPARTA UYGULAMALI BİLİMLER ÜNİVERSİTESİ**

**ORMAN FAKÜLTESİ**

**2020 YILI BİRİM FAALİYET RAPORU**

**OCAK 2021**

## İÇİNDEKİLER

<b>I-GENEL BİLGİLER.....</b>	1
A- Misyon ve Vizyon.....	2
B- Yetki, Görev ve Sorumluluklar.....	2
C- İdareye İlişkin Bilgiler .....	3
1- Fiziksel Yapı.....	4
2- Örgüt Yapısı.....	4
3- Bilgi ve Teknolojik Kaynaklar.....	5
4- İnsan Kaynakları.....	6
5- Sunulan Hizmetler.....	9
6- Yönetim ve İç Kontrol Sistemi.....	10
D- Diğer Hususlar.....	11
<b>II- AMAÇ ve HEDEFLER.....</b>	11
A- İdarenin Amaç ve Hedefleri.....	11
B- Temel Politikalar ve Öncelikler.....	12
C- Diğer Hususlar.....	12
<b>III- FAALİYETLERE İLİŞKİN BİLGİ VE DEĞERLENDİRMELER.....</b>	13
A- Mali Bilgiler.....	13
1- Bütçe Uygulama Sonuçları.....	13
2- Temel Mali Tablolara İlişkin Açıklamalar.....	13
3- Mali Denetim Sonuçları.....	13
4- Diğer Hususlar.....	13
B- Performans Bilgileri.....	13
1- Faaliyet ve Proje Bilgileri.....	13
2- Performans Sonuçları Tablosu.....	15
3- Performans Sonuçlarının Değerlendirilmesi.....	17
4- Performans Bilgi Sisteminin Değerlendirilmesi.....	17
5- Diğer Hususlar.....	18
<b>IV- KURUMSAL KABİLİYET ve KAPASİTENİN DEĞERLENDİRİLMESİ.....</b>	18
A- Üstünlükler.....	18
B- Zayıflıklar.....	18
C- Değerlendirme.....	20
<b>V- ÖNERİ VE TEDBİRLER EKLER.....</b>	20

## ŞEKİLLER DİZİNİ

Şekil 1. Orman Fakültesi Yönetim Şeması.....	5
Şekil 2. Akademik Personel Cinsiyet Dağılımı.....	7
Şekil 3. Akademik Personelin Yaş Basamaklarına Dağılımı .....	8
Şekil 4. İdari Personel Cinsiyet Dağılımı.....	8
Şekil 5. İdari Personelin Yaş Basamaklarına Dağılımı.....	9
Şekil 6. 2019 ve 2020 Yılları İçin Bölümler Bazında Akademik Teşvik Alan Öğretim Üyeleri ve Toplam Sayı.....	15
Şekil 7. 2019 ve 2020 Yılları İçin Bölümler Bazında Akademik Teşvik Ortalaması ve Fakülte Ortalaması.....	16
Şekil 8. Ormancılık, Orman Mühendisliği ve Orman Endüstri Mühendisliği Alanında Üniversitelerin Sıralanması.....	17

## ÇİZELGELER DİZİNİ

Çizelge 1. Orman Fakültesi Kapalı Alanı.....	4
Çizelge 2. Orman Fakültesi Kapalı Alanının Kullanım Amaçlarına Göre Dağılımı .....	4
Çizelge 3. Bilgisayar ve Teknolojik Amaçlı Kullanılan Demirbaş Listesi ve Kullanım Amaçları.....	6
Çizelge 4. Akademik Personel Durumu.....	7
Çizelge 5. İdari Personel Sayısı.....	8
Çizelge 6. Bölümlere Göre Öğrenci Sayıları.....	9
Çizelge 7. Bölümlere Göre Öğretim Elemanı Sayıları.....	9
Çizelge 8. Bölümler İtibariyle Mezun Sayıları.....	9
Çizelge 9. Bölümlere Göre Yabancı Uyruklu Öğrenci Sayıları.....	10
Çizelge 10. Çift Anadal Öğrenci Sayıları.....	10
Çizelge 11. Bütçe Uygulama Sonuçları.....	13
Çizelge 12. Bölümler Bazlı Devam Eden Ve Tamamlanan Projelerin Bütçeleri...	14

## BİRİM YETKİLİSİ SUNUŞU

Ülkemizde kamu yönetimi alanında son yıllarda en önemli reformlardan birisi de kamu yönetimi ve kontrol reformudur. Söz konusu reformun en önemli bileşenlerinden birisi 5018 sayılı Kamu Yönetimi ve Kontrol Kanunudur. Bu kanunun uygulanması ile i) kamuda mali yönetim ve iç kontrol ile iç denetim uygulamaları uluslararası standartlara uygun hale getirilmiş, ii) kamuda bütçe sınıflandırması ve muhasebe sisteminde birlik sağlanmış, iii) idarelerin mali yönetim ve kontrol fonksiyonlarını etkili bir şekilde yürütebilmeleri için gerekli idari yapılar oluşturulmuş, iv) bütçe hazırlık süreci güçlendirilmiş, orta vadeli harcama yaklaşımına uygun olarak çok yıllık bütçelemeye geçilmiş, v) mali saydamlık ve hesap verebilirliği artırmak üzere kamu idarelerince faaliyet raporu hazırlanması uygulamasına geçilmiştir.

5018 sayılı Kamu Mali Yönetim ve Kontrol Kanununun 41'nci maddesinde yer alan *“Üst yöneticiler ve bütçeyle ödenek tahsis edilen harcama yetkililerince, hesap verme sorumluluğu çerçevesinde, her yıl faaliyet raporu hazırlanır. Üst yönetici, harcama yetkilileri tarafından hazırlanan birim faaliyet raporlarını esas alarak, idaresinin faaliyet sonuçlarını gösteren idare faaliyet raporunu düzenleyerek kamuoyuna açıklar. Merkezî yönetim kapsamındaki kamu idareleri ve sosyal güvenlik kurumları, idare faaliyet raporlarının birer örneğini Sayıştay'a ve Cumhurbaşkanlığına gönderir”* hükmüne istinaden üniversitemiz için hazırlanacak olan 2020 yılı İdare Faaliyet Raporu; Kamu İdarelerince Hazırlanacak Faaliyet Raporları Hakkında Yönetmeliğin İdare Faaliyet Raporu” başlıklı 11. Maddesindeki *“İdare faaliyet raporu, birim faaliyet raporları esas alınarak, idarenin faaliyet sonuçlarını gösterecek şekilde üst yönetici tarafından hazırlanır.”* hükmünde de değinildiği üzere birim faaliyet raporları dikkate alınarak hazırlanması gerekmektedir. Bu bağlamda birim faaliyet raporu düzenlenmiştir.

Isparta Uygulamalı Bilimler Üniversitesi, Orman Fakültesi disiplinler arası işbirliğine dayalı, çağdaş eğitim-öğretim ve araştırma faaliyetlerini yürüten, bilimsel çalışmaları uluslararası ilişkilerle geliştirerek sürdürebilir kılan, ulusal alanda lider, dünyada saygın bir fakülte olma yolunda çalışmalarını sürdürmektedir. Akademik olarak güçlü bir yapıya sahip olup, fakülte bünyesinde Orman Mühendisliği, Orman Endüstri Mühendisliği ve Yaban Hayatı Ekolojisi ve Yönetimi Bölümleri bulunmaktadır. Orman Mühendisliği ve Orman Endüstri Mühendisliği Bölümleri Lisans, Yüksek Lisans ve Doktora programlarına öğrenci almaktadır. Orman Mühendisliği Bölümünde 336 lisans, 87 yüksek lisans, 489 doktora öğrencisi, Orman Endüstri Mühendisliği Bölümünde ise 100 lisans, 10 yüksek lisans ve 5 doktora öğrencisi eğitimine devam etmektedir. Yüksek Öğretim Kurulu 100/2000 doktora bursu çerçevesinde İklim Değişikliği ile Sürdürülebilir Ormanlık iki tematik alanda toplam 14 bursiyer doktora öğrencisi vardır.

Fakültemizde; 48 akademik ve 18 idari personel ile birlikte, geleceğimizin teminatı olan gençlere hizmet etmek için var gücümüzle büyük bir heyecanla çalışmaktayız. Fakültemiz eğitim öğretiminde sektörde tercih edilen mezunlar verebilmek için Sektör Danışma Kurulu oluşturulmuş, sektör temsilcilerinin de talepleri göz önüne alınarak lisans eğitim öğretiminde 7+1 uygulamalı eğitim modeli ile müfredat yenilenmiştir. Sadece 7+1 eğitim modeli değil, derslerin tamamına yakını laboratuvar ve arazi

alıřmaları ile desteklenmekte, 4. sınıf sonunda teknik geziler ile alınan teorik ve uygulamalı eđitim pekiřtirilmektedir. Amacımız Isparta Uygulamalı Bilimler Üniversitesi Orman Fakóltesinden mezun olan tüm öđrencilerimizin özgüvenini arttırıp, sahada iş bulabilme imkânlarının arttırılması sađlanmaktadır.

Fakóltemiz bünyesinde kurulların aktif alıřması sađlanarak, katılımcı bir yönetim tarzı uygulanmakta, karar alma süreçlerinde kurullarda araştırma görevlileri ve öđrenci temsilcileri yer almaktadır.

Gün getike kendini geliřtiren bir yükseköđretim kurumu olan fakóltemiz alanında ölkemizin en fazla tercih edilen fakóltesi olma temel hedefi yanında, uluslararası öđrenci ekme, ulusal ve uluslararası alanda tercih edilen mezunlar vermek, arařtırmalar, projeler ve toplumsal katkı oluřturma konularında alanlarında yoğun aba göstermektedir. Fakóltemiz akademik personeli ulusal ve uluslararası boyutta kongre, sempozyum, alıřtay, seminer ve panellere katılmakta, BAP, TUBİTAK, AB ve diđer kamu ve özel sektör kaynakları kullanılarak projeler yürütölmekte, bilimsel araştırma ve yayınlar yapılmakta; bilimsel etkinlikler gerekleřtirilmekte, öđrenciler için kariyer eđitimleri düzenlenmektedir.

Mali saydamlık ve hesap verebilirlik kavramlarına ayrı bir önem verilerek fakóltemiz adına hazırlanan “2020 Yılı İdare Faaliyet Raporu” mali bilgiler, izelgeler ve grafikler ile desteklenerek kamu mali yönetiminin getirdiđi yeni düzen ve anlayış erevesinde, inceleyen kiřilerin analitik analiz yapabileceđi erevede sistematik bir yapı içerisinde detaylı olarak sunulmaya alıřılmıştır. İdare faaliyet raporunun hazırlanmasında görev alan tüm fakólte personeli alıřma arkadaşlarıma teřekkür ederim.

**Prof. Dr. Yılmaz ATAL**  
**Dekan**

## I-GENEL BİLGİLER

5018 sayılı “Kamu Mali Yönetim ve Kontrol Kanunu” ile kamu kurumlarında yapılan faaliyetlerin şeffaf olarak sunulması için 41’nci maddesinde “*Üst yöneticiler ve bütçeyle ödenek tahsis edilen harcama yetkililerince, hesap verme sorumluluğu çerçevesinde, her yıl faaliyet raporu hazırlanır. Üst yönetici, harcama yetkilileri tarafından hazırlanan birim faaliyet raporlarını esas alarak, idaresinin faaliyet sonuçlarını gösteren idare faaliyet raporunu düzenleyerek kamuoyuna açıklar. Merkezî yönetim kapsamındaki kamu idareleri ve sosyal güvenlik kurumları, idare faaliyet raporlarının birer örneğini Sayıştay’a ve Cumhurbaşkanlığına gönderir*” denilmektedir. Bu çerçevede üniversitemizin 2020 yılı için hazırlanacak olan idari faaliyet raporu için Kamu İdarelerince Hazırlanacak Faaliyet Raporları Hakkında Yönetmeliğin 11.maddesinde “*İdare faaliyet raporu, birim faaliyet raporları esas alınarak, idarenin faaliyet sonuçlarını gösterecek şekilde üst yönetici tarafından hazırlanır.*” Hükmü yer almakta olup, bu çerçevede bu birim faaliyet raporu oluşturulmuştur.

Isparta Uygulamalı Bilimler Üniversitesine bağlı Orman Fakültesi köklü bir geçmişe sahiptir. 30425 sayılı Resmî Gazete’de yayımlanarak yürürlüğe giren “Yükseköğretim Kanunu ile Bazı Kanun ve Kanun Hükmünde Kararnamelerde Değişiklik Yapılmasına Dair 7141 Numaralı Kanun” ile 18 Mayıs 2018 tarihinde Isparta Uygulamalı Bilimler Üniversitesi kurulmuştur. Bu kurulan üniversiteye, Süleyman Demirel Üniversitesine bağlı olan Orman Fakültesi aktarılmıştır. Böylece Orman Fakültesi 1992 yılında kurulan Süleyman Demirel Üniversitesinin kuruluş kanunda bulunan fakülteler arasında yer alırken, yine Isparta Uygulamalı Bilimler Üniversitesinin kuruluşunda yer alan fakülteler arasında bulunmuştur. Orman Fakültesi 1995 yılında Orman Mühendisliği alanında lisans eğitime başlayarak aktifleşmiştir.

Orman Mühendisliği, Orman Endüstri Mühendisliği ve Yaban Hayatı Ekolojisi ve Yönetimi Bölümlerinden oluşan Orman Fakültesi 1995-1996 Eğitim-Öğretim Yılında Orman Mühendisliği Bölümü ile eğitime başlamıştır.

2000-2001 eğitim-öğretim yılına kadar Isparta’nın Atabey ilçesinde hizmet veren Fakültemiz, 2001-2002 Eğitim-Öğretim yılında Isparta’ya, Merkez Kampüse taşınmış ve 2009 yılında kendi binasına geçmiştir.

Orman Endüstri Mühendisliği Bölümü’nde; 2004-2005 eğitim-öğretim yılında yüksek lisans, 2005-2006 eğitim-öğretim yılında zorunlu İngilizce hazırlık sınıfı ile birinci öğretim lisans programı, 2010-2011 eğitim-öğretim yılında isteğe bağlı İngilizce hazırlık sınıfı ile II. Öğretim lisans programı eğitime başlanmıştır. Zaman içerisinde Orman Mühendisliği ve Orman Endüstri Mühendisliği Bölümlerinin ikinci öğretim programlarına öğrenci alımı Yüksek Öğretim Kurulu tarafından durdurulmuştur. Fakültemizde 2017 yılı itibariyle; Orman Mühendisliği ve Orman Endüstri Mühendisliği Bölümlerinde lisans, yüksek lisans ve doktora düzeyinde eğitimler verilmektedir. 2010 yılında Yaban Hayatı Ekolojisi ve Yönetimi Bölümü açılmış, henüz lisans eğitimleri başlamamıştır. Yaban Hayatı Ekolojisi ve Yönetimi Bölümü için Yüksek Lisans programının açılması için Yüksek Öğretim Kuruluna başvuruda bulunulmuştur.

## **A-Misyon ve Vizyon**

Kurumların bugün ve gelecekteki hedeflerine ilişkin olarak vizyon ve misyon belirlemesi yapılır. Vizyon ileride bulunma istenilen nokta ortaya koyulurken, misyon ile görev tanımı yapılmaktadır. Bu çerçevede Orman Fakültesi için belirlenen vizyon ve misyon aşağıda verilmiştir.

### **Vizyon**

Orman Fakültesi, “*Disiplinler arası işbirliğine dayalı, çağdaş eğitim-öğretim ve araştırma faaliyetlerini yürüten, bilimsel çalışmalarını uluslararası ilişkilerle geliştirerek sürdürülebilir kılan, ulusal alanda lider, dünyada saygın bir fakülte*” olma vizyonu belirlemiş ve bu yönde çalışmalarını sürdürmektedir.

### **Misyon**

Fakültenin misyonu 2547 sayılı Yüksek Öğretim Kanunu ve Üniversitemizin misyonu ile uyumlu olarak;

- Orman ve orman kaynaklarına bağlı tüm değerlerin korunması, çok yönlü planlanması, üretimi, zararlıları ile mücadelesi, işletilmesi, ekonomisi, endüstrisi ve pazarlanması konularında bilimsel ve teknik bilgiyle donatılmış, çağdaş, paylaşımcı, katılımcı ve bilinçli teknik elemanlar yetiştirmek,
- Eğitim-öğretim, bilimsel yayın ve etkinlikler yapmak suretiyle Üniversitemizin güçlenmesine ve gelişmesine katkıda bulunmak,
- Yöresel, bölgesel, ulusal ve uluslararası ölçekte bilimsel ve teknik bilgi üretmek ve paylaşmak şeklinde belirlenmiştir.

## **B-Yetki, Görev ve Sorumluluklar**

Fakültemizin Yönetimi Dekan, Dekan Yardımcıları ve Fakülte Sekreterinden oluşmakta olup, 3 Bölüm Başkanlığı bulunmaktadır. Bu bölümler Orman Mühendisliği, Orman Endüstri Mühendisliği ile Yaban Hayatı Ekolojisi ve Yönetimi Bölümleridir. Fakültemizde halen 22 Profesör, 7 Doçent, 5 Dr. Öğr. Üyesi, 1 Öğretim Görevlisi, 13 Araştırma Görevlisi olmak üzere 48 akademik, 10 idari personel ve 7 sürekli işçi bulunmakta olup, Fakültemizin yetki, görev ve sorumlulukları;

- Çağdaş uygarlık ve eğitim-öğretim esaslarına dayanan bir düzen içinde, toplumun ihtiyaçları ve kalkınma planları ilke ve hedeflerine uygun ve ortaöğretime dayalı çeşitli düzeylerde eğitim-öğretim, bilimsel araştırma, yayım ve danışmanlık yapmak,
- Ülkenin bilimsel, kültürel, sosyal ve ekonomik yönlerden ilerlemesini ve gelişmesini ilgilendiren sorunlarını, diğer kuruluşlarla iş birliği yaparak, kamu kuruluşlarına önerilerde bulunmak suretiyle öğretim ve araştırma konusu yapmak, sonuçlarını toplumun yararına sunmak ve kamu kuruluşlarınca



istenecek inceleme ve arařtırmaları sonuçlandırarak dūřüncelerini ve önerilerini bildirmek,

- Yörelereindeki orman varlıđının gelişmesine ve ihtiyaçlarına uygun meslek elemanlarının yetişmesine ve bilgilerinin gelişmesine katkıda bulunmak, ormancılık üretiminde artışı sağlayacak çalışma ve programlar yapmak, uygulamak ve yapılanlara katılmak, bununla ilgili kurumlarla iş birliği yapmak ve çevre sorunlarına çözüm getirici önerilerde bulunmaktadır.

### **C-İdareye İlişkin Bilgiler**

Fakültemizde bölüm kurulları, bölüm akademik kurulları, fakülte yönetim kurulu ve fakülte kurulu düzenli olarak toplantılarını yapmakta olup yönetim ve fakülte kurulu kararları düzenli olarak fakülte resmi web sayfalarında yayınlanmaktadır. Ayrıca fakültemizde belirli konularda çalışma grupları, kurullar ve koordinatörlükler çalışmalarını sürdürmektedir. Bu gruplar, kurullar ve koordinatörlükler aşağıda sunulmuştur:

#### **Çalışma Grupları**

- Akademik Deđerlendirme Çalışma Grubu
- Arazi-Alan ve Teknik Gezi Çalışma Grubu
- Bilgi İşlem Çalışma Grubu
- Bitirme Ödevi Çalışma Grubu
- Burs Çalışma Grubu
- Ders ve Sınav Programı Hazırlama Çalışma Grubu
- Staj Çalışma Grubu
- Sosyal, Kültürel ve Sportif Etkinlikler Çalışma Grubu
- Stratejik Plan Çalışma Grubu
- Uyum ve Mezuniyet Çalışma Grubu
- Yandal-Çift Anadal Çalışma Grubu
- Yayın Çalışma Grubu

#### **Kurullar**

- Araştırma ve Uygulama Atölyeleri Kurulu
- Araştırma ve Uygulama Fidanlığı Kurulu
- Araştırma ve Uygulama Ormanları Kurulu

#### **Koordinatörlükler**

- AKTS Koordinatörlüğü
- Eğitim-Öğretim Koordinatörlüğü
- Fahri Danışmanlık Koordinatörlüğü
- Farabi Deđişim Programı Koordinatörlüğü
- Erasmus Koordinatörlüğü
- Yatay ve Dikey Geçiş Koordinatörlüğü
- Mevlana Koordinatörlüğü

Orman Fakültesi koordinasyonunda Kırsal Kalkın ve Sosyal Ormancılık Uygulama ve Araştırma Merkezi Müdürlüğü bulunmaktadır. Yönetim açısından; Isparta Uygulamalı Bilimler Üniversitesi'nin işleyişine katkıda bulunmak, eğitim öğretim ve araştırma faaliyetlerinin kesintisiz devamını sağlamak için üniversite yönetim kurulu, senato, etik kurul, araştırma uygulamam merkezi müdürlükleri, meslek yüksekokulu müdürlükleri vb. kurullarda fakültemiz öğretim elemanları görev üstlenerek ana kurumun bir parçası olarak bütüne katkıda bulunmaktadır.

## 1- Fiziksel Yapı

Orman Fakültesi'nin mevcut binasının bir kısmını Süleyman Demirel Üniversitesi, Mimarlık Fakültesi, Peyzaj Mimarlığı Bölümü ile bir kısmını da Isparta Uygulamalı Bilimler Üniversitesi Öğrenci İşleri, Sağlık, Kültür ve Spor ile Bilgi İşlem Dairesi Başkanlıkları ve Dış İlişkiler Koordinatörlüğü ile birlikte kullanmaktadır. Fakültenin kapalı alanları Çizelge 1'de, kapalı alanların kullanım amacına göre dağılımı ise Çizelge 2'de verilmiştir.

Çizelge 1. Orman Fakültesi Kapalı Alanı

Kapalı Alan (m <sup>2</sup> )	Eğitim Alanları (m <sup>2</sup> )	Sosyal Alanlar (m <sup>2</sup> )	Sirkülasyon Alanı (m <sup>2</sup> )	Toplam Alan (m <sup>2</sup> )
5755.08	1859.32	438.4	6164.92	11.920

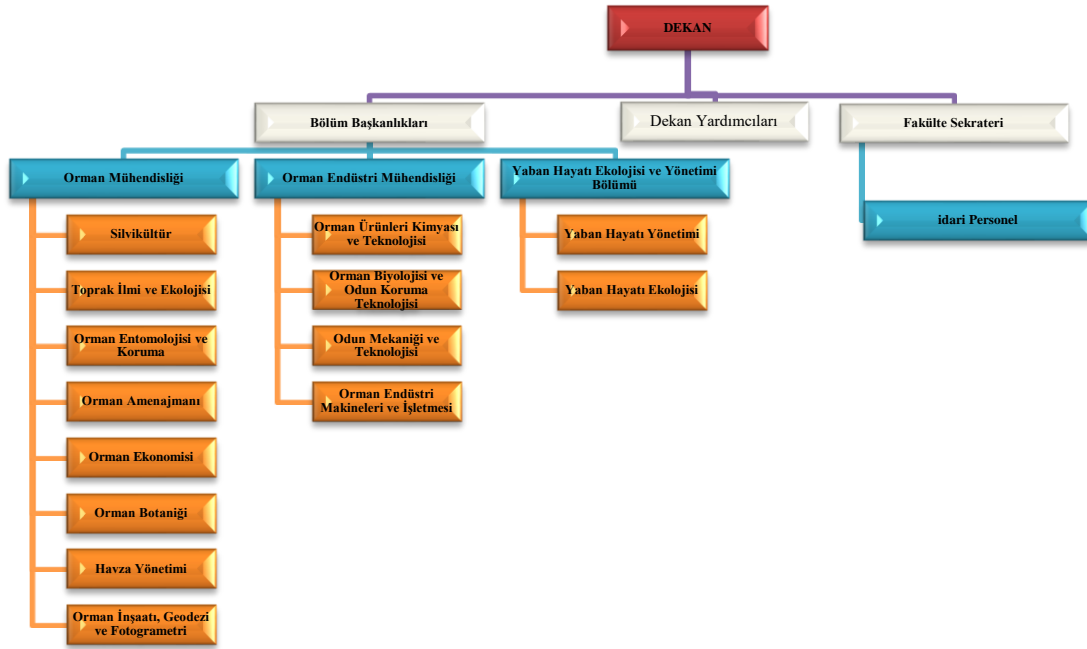
Çizelge 2. Orman Fakültesi Kapalı Alanının Kullanım Amaçlarına Göre Dağılımı

Türü	Mevcut	
	Adet	m <sup>2</sup>
Çalışma Odası	51	1188.27
Konferans Salonu	2	358.85
Toplantı Salonu	1	45.92
Derslik	9	486.38
Amfi	3	402.82
Laboratuvar	14	970.12
Atölye	2	148.12
<b>TOPLAM</b>	<b>82</b>	<b>3605.48</b>

## 2-Örgüt Yapısı

Fakülte yönetimi dekan, dekan yardımcıları ve fakülte sekreterliğinden oluşur. Dekan 2547 Sayılı Kanun'un 16. Ve Üniversitelerde Akademik Teşkilat Yönetmeliği'nin 8/a maddesi gereğince verilen görev, yetki ve sorumlulukları yerine getirir. Dekan eğitim-öğretim, bilimsel araştırma ve yayını faaliyetlerinin düzenli bir şekilde yürütülmesinde, bütün faaliyetlerin gözetim ve denetiminin yapılmasında, takip ve kontrol edilmesi ile sonuçlarının alınmasında Rektör'e karşı birinci derecede sorumludur.

Dekan yardımcıları da dekan görevi başında olmadığı zamanlarda vekalet etmek, ilgili kanun ve yönetmeliklerle verilen diğer görevleri yapmaktır. Fakülte sekreteri de fakültenin Üniversite içi ve dışı tüm idari işleri yürütmek. Ayrıca, fakülte dekanlığına bağlı 3 bölüm bulunmaktadır. Bu bölümlerden Orman Mühendisliği Bölümünde 8, Orman Endüstri Mühendisliği Bölümünde 4, Yaban Hayatı Ekolojisi ve Yönetimi Bölümünde 2 anabilim dalı bulunmaktadır. Fakülteye ilişkin yönetim şeması Şekil 1’de verilmiştir.



Şekil 1. Orman Fakültesi Yönetim Şeması

### 3-Bilgi ve Teknolojik Kaynaklar

Fakültemiz, üniversitemizin idari ve akademik faaliyetlerine ilişkin süreçlerin yönetilmesini ve izlenmesini sağlamak amacıyla kullandığı sistemlere dâhildir. Öğrenci Bilgi Sistemi, Personel Bilgi Sistemi, Elektronik Belge Yönetim Sistemi, Enstitü, Öğrenci İşleri Bilgi Sistemi yoğun olarak kullanılan sistemlerdir. Fakültede bilgisayar ve teknolojik amaçlı kullanılan demirbaş listesi ve kullanım amaçları Çizelge 3’de verilmiştir.

Kurumsal iç ve dış değerlendirme sürecine yönelik bilgiler her dönemin sonunda (yılda iki kez) gerçekleştirilen “Fakülte Akademik Kurulu”nun toplanmasından önce bölüm başkanlıkları düzeyinde toplanmakta, derlenmekte, analiz edilmekte, geçmiş dönemlerle karşılaştırılmakta ve fakülte akademik kurul toplantısında değerlendirilmektedir.

Çizelge 3. Bilgisayar ve Teknolojik Amaçlı Kullanılan Demirbaş Listesi ve Kullanım Amaçları

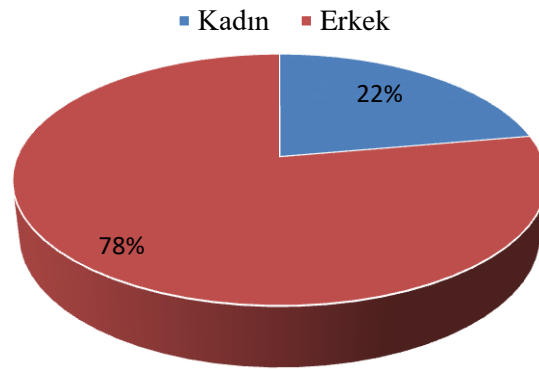
Cinsi	İdari Amaçlı		Eğitim Amaçlı	
	Sayı (adet)	Toplam Kayıt Tutarı (TL)	Sayı (adet)	Toplam Kayıt Tutarı (TL)
Masaüstü Bilgisayar	86	131.608	54	71.780
Dizüstü Bilgisayar	46	138.654	-	-
Tablet Bilgisayar	8	12.979	-	-
Tümleşik Bilgisayar	6	13.297	-	-
Diğer Bilgisayarlar	-	-	4	25.611
Kule Bilgisayarlar	-	-	2	5.333
Barkod Yazıcılar	-	-	4	9.748,31
Mürekkep Püsk. Yazı	5	2.730	-	-
Lazer Yazıcılar	46	28.261,78	-	-
Çok Fonk. Yazıcılar	6	6.822	-	-
Projeksiyon	-	-	22	50.774,47
Fotokopi Makinesi	5	20.507	-	-
Telefon	47	2.663,79	-	-
Faks	1	3.325	-	-
Fotoğraf Makinesi	-	-	37	96.974,89
Kameralar	-	-	13	21.572,00
Televizyonlar	3	3.200,01	-	-
Tarayıcılar	16	13.861,87	-	-
Mikroskop	-	-	32	135.104,44
<b>TOPLAM</b>	<b>275</b>	<b>377.909,45</b>	<b>168</b>	<b>416.898,11</b>

#### C.4-İnsan Kaynakları

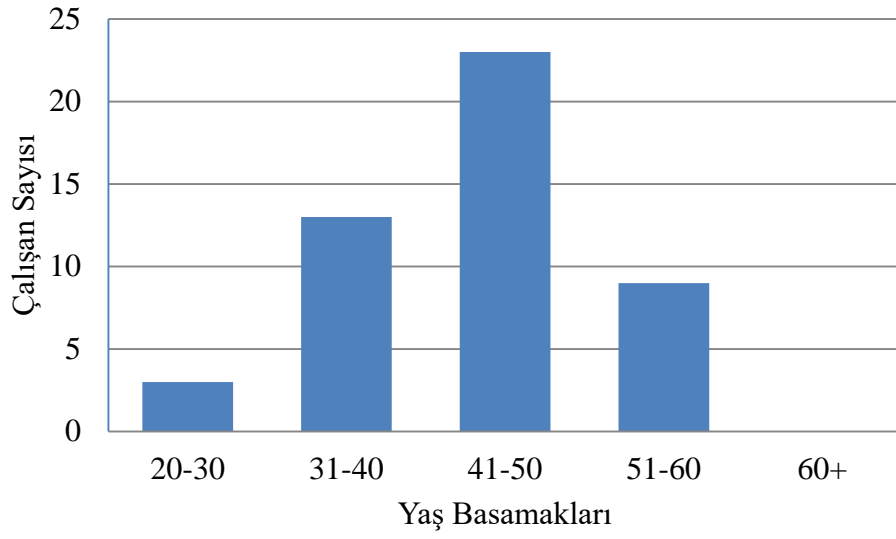
Orman Fakültesi insan kaynakları akademik ve idari personel için ayrı ayrı, çalıştığı birim, ünvanı, cinsiyet ve yaş durumlarına dağılımları aşağıda verilmiştir.

Çizelge 4. Akademik Personel Durumu

Bölüm ve Anabilim Dalı	Prof.	Doç.	Dr. Öğr. Üyesi	Öğr. Gör.	Arş. Gör.	Toplam
<b>Orman Mühendisliği Bölümü</b>						
Silvikültür Anabilim Dalı	3	1	1	-	1	6
Orman Entomolojisi ve Koruma Anabilim Dalı	1	-	-	-	2	3
Orman Amenajmanı Anabilim Dalı	3	-	-	-	2	5
Orman İnşaatı Geodezi ve Fotoğrametri Anabilim Dalı	2	-	-	1	1	4
Toprak İlimi ve Ekoloji Anabilim Dalı	3	-	-	-	-	3
Orman Ekonomisi Anabilim Dalı	3	-	-	-	1	4
Havza Yönetimi Anabilim Dalı	-	3	-	-	1	4
Orman Botanığı Anabilim Dalı	2	1	-	-	2	5
<b>Orman Endüstri Mühendisliği Bölümü</b>						
Orman Ürünleri Kimyası ve Teknolojisi Anabilim Dalı	3	-	-	-	-	3
Odun Mekaniği ve Teknolojisi Anabilim Dalı	-	-	-	1	2	3
Orman Endüstri Makine ve İşletmeleri Anabilim Dalı	1	-	-	-	1	2
Orman Biyolojisi ve Odun Koruma Teknolojisi Anabilim Dalı	-	1	1	-	-	2
<b>Yaban Hayatı Ekolojisi ve Yönetimi Bölümü</b>						
Yaban Hayatı Ekolojisi Anabilim Dalı	-	-	2	-	-	2
Yaban Hayatı Yönetimi Anabilim Dalı	1	1	-	-	-	2
<b>TOPLAM</b>	<b>22</b>	<b>7</b>	<b>5</b>	<b>1</b>	<b>13</b>	<b>48</b>



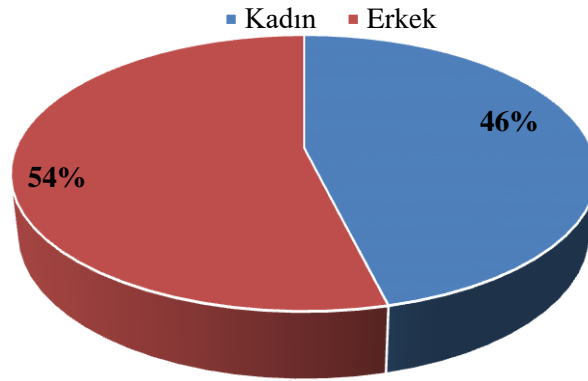
Şekil 2. Akademik Personel Cinsiyet Dağılımı



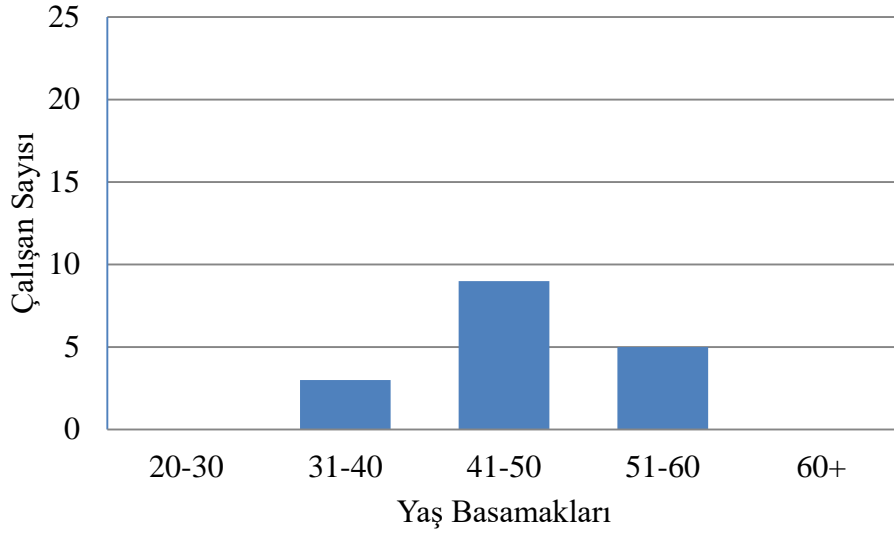
Şekil 3. Akademik Personelin Yaş Basamaklarına Dağılımı

Çizelge 5. İdari Personel Sayısı

Hizmet Sınıfı	Dolu	Başka Birimde Görevlendirilen	Başka Birimden Gelen	Toplam
Genel İdari Hizmetler	9	2	-	7
Teknik Hizmetler	4	2	-	2
Yardımcı Hizmetler	2	-	-	2
Sürekli İşçi	7	-	7	7
<b>TOPLAM</b>	<b>22</b>			<b>18</b>



Şekil 4. İdari Personel Cinsiyet Dağılımı



Şekil 5. İdari Personelin Yaş Basamaklarına Dağılımı

## 5-Sunulan Hizmetler

Çizelge 6. Bölümlere Göre Öğrenci Sayıları

Bölüm	I. Öğretim		II. Öğretim		Toplam
	Erkek	Kız	Erkek	Kız	
Orman Mühendisliği	223	75	36	2	336
Orman Endüstri Mühendisliği	68	25	6	1	100
Toplam	291	100	42	3	436

Çizelge 7. Bölümlere Göre Öğretim Elemanı Sayıları

Bölümler	Profesör	Doçent	Dr.Öğr.Üyesi	Arş.Gör.	Öğr.Gör.	Toplam
Orman Mühendisliği	17	5	1	10	1	34
Orman End. Müh.	4	1	2	3	-	10
Yaban Hayatı Eko. ve Yön.	1	1	2	-	-	4
Toplam	22	7	5	13	1	48

Çizelge 8. Bölümler İtibariyle Mezun Sayıları

Bölümler	2019-2020 Eğitim-Öğretim Yılı
Orman Mühendisliği	76
Orman End. Müh.	5
Toplam	81

Çizelge 9. Bölümlere Göre Yabancı Uyruklu Öğrenci Sayıları

<b>Bölüm Adı</b>	<b>Yabancı Uyruklu Öğrenci Sayısı</b>
Orman Mühendisliği	8
Orman Endüstri Mühendisliği	8
Toplam	16

Çizelge 10. Çift Anadal Öğrenci Sayıları

<b>Çift Anadal Yaptığı Bölüm</b>	<b>Geldiği Bölüm</b>	<b>Öğrenci Sayısı</b>
Orman Mühendisliği	Orman Endüstri Mühendisliği	1
	Ziraat Fakültesi Bitki Koruma Bölümü	1
Toplam		2

Orman Mühendisliği ve Orman Endüstri Mühendisliği Bölümleri Lisans, Yüksek Lisans ve Doktora programlarına öğrenci almaktadır. Orman Mühendisliği Bölümünde 336 lisans, 87 yüksek lisans, 489 doktora öğrencisi, Orman Endüstri Mühendisliği Bölümünde ise 100 lisans, 10 yüksek lisans ve 5 doktora öğrencisi eğitimine devam etmektedir. Yüksek Öğretim Kurulu 100/2000 doktora bursu çerçevesinde İklim Değişikliği ile Sürdürülebilir Ormancılık alanında toplam 14 bursiyer doktora öğrencisi vardır.

Yandal programı başvurusu ile bölümlerimizde eğitim-öğretim gören öğrenci bulunmamaktadır. ERASMUS+, ERASMUS faaliyetlerinin hedef kitlesi en genel anlamıyla, yükseköğretime taraf olan kurum ve kuruluşlar ile bu kurumların çalışanları ile öğrencileri kapsamaktadır. Fakültemizde de bu programa katılım için tüm öğrenci ve personelimize gerekli bilgilendirmeler mail olarak, birim web sayfasında ve Üniversite ana sayfasında duyuru şeklinde yapılmaktadır. Anlaşmalı olan Üniversitelerin bilgilerine, “erasmus.isparta.edu.tr” web adresinden ulaşmak mümkündür.

Farabi ve Mevlâna değişim programları da fakültemizde başlamış olup; bu birimlere ait web sayfalarından ve mail ortamında ilgili programlara ilişkin duyurular öğrencilerimize ve personelimize periyodik olarak bildirilmektedir.

## **6-Yönetim ve İç Kontrol Sistemi**

- İç Kontrol sisteminin oluşturulmasına ilişkin; satın alma, ihale gibi karar alma süreçleri, yetki ve sorumluluk yapısı, mali yönetim, harcama öncesi kontrol sistemine ilişkin yer alan tespit ve değerlendirmeler; 5018 Sayılı Yasanın öngördüğü şekliyle yürütülmektedir.



- Görev ve yetkiler ilgililer için belirlenip tebliğ edilmiştir.
- Dekan ve Fakülte Sekreteri gerçekleştirme görevlisi olarak görev yapmaktadır. Gerçekleştirme yetkilisi olarak atamalar (yardımcı hizmetler sınıfı) Dekanın yetkisindedir.
- Bütçe Kanununa göre gerekli kontroller yapılmaktadır.
- Risk alanları her türlü ödemeler hukuk düzenine bağlı olarak belli bir sisteme göre yürütülmektedir.
- İç kontrol faaliyetleri görevlilerce amirin bilgisi dâhilinde yapıp, sözlü ya da yazılı olarak Fakülte İdaresine bildirilmektedir.
- Çalışmalar genel olarak internet ortamında yapılmakta, ayrıca bu bilgiler bilgisayarda ve dosyalarımızda saklanmaktadır.
- Sistem ve faaliyetler görev yetki paylaşımı ile sürekli takip ve kontrol edilmektedir.

#### **D- Diğer Hususlar**

Fakültenin öğrencilerin eğitim öğretiminde araştırma yapabilecekleri, boş zamanlarını değerlendirebilecekleri fakülte kütüphanesi mevcuttur. Kütüphanede yaklaşık 17500 adet basılı kaynak bulunmaktadır.

## **II-AMAÇ VE HEDEFLER**

### **A-İdarenin Amaç ve Hedefleri**

Yönetim açısından; Isparta Uygulamalı Bilimler Üniversitesi'nin işleyişine katkıda bulunmak, eğitim öğretim ve araştırma faaliyetlerinin kesintisiz devamını sağlamak için üniversite yönetim kurulu, senato, etik kurul, araştırma müdürlükleri, meslek yüksekokulu müdürlükleri vb. kurullarda fakültemiz öğretim elemanları görev üstlenerek ana kurumun bir parçası olarak bütüne katkıda bulunmaktadır.

“Disiplinler arası işbirliğine dayalı, çağdaş eğitim-öğretim ve araştırma faaliyetlerini yürüten, bilimsel çalışmaları uluslararası ilişkilerle geliştirerek sürdürülebilir kılan, ulusal alanda lider, dünyada saygın bir fakülte” vizyonuna ulaşmak için araştırma stratejisini yöresel, bölgesel, ulusal ve uluslararası ölçekte bilimsel ve teknik bilgi üretmek ve paylaşmak olarak belirlemiştir.

Bu stratejiye ulaşmak için hedeflerimiz aşağıda belirtilmiştir:

1. Ormancılıkla ilgili her türlü araştırmayı yapabilmek ve bu amaç için dünya standartlarına uygun araştırma altyapısını oluşturmak.

2. Orman Fakültesi olarak ulusal ve uluslararası alanda daha fazla söz sahibi olmak.
3. Ülke ormancılık sorunlarını paydaşlarla birlikte sahiplenerek, bilimsel ve teknik çözümler üretmek, bilgi ve teknoloji ithalini azaltmak.

## **B-Temel Politikalar ve Öncelikler**

- Çağdaş uygarlık ve eğitim-öğretim esaslarına dayanan bir düzen içinde, toplumun ihtiyaçları ve kalkınma planları ilke ve hedeflerine uygun ve ortaöğretime dayalı çeşitli düzeylerde eğitim-öğretim, bilimsel araştırma, yayım ve danışmanlık yapmak,
- Ülkenin bilimsel, kültürel, sosyal ve ekonomik yönlerden ilerlemesini ve gelişmesini ilgilendiren sorunlarını, diğer kuruluşlarla iş birliği yaparak, kamu kuruluşlarına önerilerde bulunmak suretiyle öğretim ve araştırma konusu yapmak, sonuçlarını toplumun yararına sunmak ve kamu kuruluşlarınca istenecek inceleme ve araştırmaları sonuçlandırarak düşüncelerini ve önerilerini bildirmek,
- Yörelerindeki orman varlığının gelişmesine ve ihtiyaçlarına uygun meslek elemanlarının yetişmesine ve bilgilerinin gelişmesine katkıda bulunmak, ormancılık üretiminde artışı sağlayacak çalışma ve programlar yapmak, uygulamak ve yapılanlara katılmak, bununla ilgili kurumlarla iş birliği yapmak ve çevre sorunlarına çözüm getirici önerilerde bulunmak,
- Adil olmak,
- Akademik özgürlük,
- Şeffaflık,
- Düşünce ve ifade özgürlüğü,
- Hesap verebilirlik,
- Etik kurallara uygunluk,
- Katılımcı olmak,
- Kalite,
- Disiplinler arası bilimsel yaklaşım,
- Öğrenci odaklılık,
- Mükemmellik,
- Toplumsal, çevresel ve estetik duyarlılık,
- Üretkenlik,
- Geleceğe ışık tutma,
- Yenilikçilik,
- İş tatminini geliştirme,
- Yaratıcı düşünme,

## **C-Diğer Hususlar**

**Faaliyet Alanı – 1: Eğitim-Öğretim**  
Lisansüstü Eğitim Hizmetleri  
Lisans Eğitim Hizmetleri

**Faaliyet Alanı – 2: Araştırma-Geliştirme**  
Bilimsel Araştırma Hizmetleri  
Danışmanlık Hizmetleri

**Faaliyet Alanı – 3: Kültür, Sanat ve Spor**  
Kültürel ve Sanatsal (seriler, şenlikler, kongreler, seminerler vb.) Hizmetler  
Sportif (yarışmalar ve turnuvalar) Hizmetler

**Faaliyet Alanı – 4: Uluslararası İlişkiler**  
Öğrenci ve Personel Değişim Hizmetleri

### III-FAALİYETLERE İLİŞKİN BİLGİ VE DEĞERLENDİRMELER

#### A-Mali Bilgiler

##### A.1- Bütçe Uygulama Sonuçları

Çizelge 11. Bütçe Uygulama Sonuçları

Personel Giderleri	7.623.336,18 TL
Sosyal Güvenlik Kurumlarına Devlet Primi Gideri	1.628.495,96 TL
Mal ve Hizmet Alım Giderleri	16.093,83 TL

##### A.2- Temel Mali Tablolara İlişkin Açıklamalar

Temel Mali Tablolarımızda Personel Gideri, Sosyal Güvenlik Kurumlarına Devlet Primi Gideri, Mal ve Hizmet Alım Giderleri ana kalemlerimizi oluşturmakta olup, mali tabloda bütçenin %82,3'ü Personel Gideri, %17,6'sı Sosyal Güvenlik Kurumlarına Devlet Primi Gideri olarak ortaya çıkmıştır. 0,1'i ise mal ve hizmet alım Gideri olmuştur.

##### A.3- Mali Denetim Sonuçları

Mali denetime ilişkin verimiz bulunmamaktadır.

##### A.4- Diğer Hususlar

Diğer hususlara ilişkin verimiz bulunmamaktadır.

#### B-Performans Bilgileri

##### B.1-Faaliyet ve Proje Bilgileri

Fakültemiz sahip olduğu bölümleri ve anabilim dalları ile farklı alanlarda araştırma çalışmaları yapmaktadır. Proje temelli çalışma geleneğine sahip olan fakültemizde öğretim elemanlarımız üniversite içi (BAP) ulusal ve uluslararası diğer kurumlardan alınan desteklerle bilimsel araştırmalarını sürdürmektedir.

Fakültemiz ormancılık alanında görev yapan kamu kurum kuruluşları ile araştırma protokolleri imzalamaktadır. Yaban Hayatı Ekolojisi ve Yönetimi Bölümümüzün

Orman ve Su İşleri Bakanlığı, Doğa Koruma ve Milli Parklar Müdürlüğü arasında yapılan ve devam eden araştırma protokolleri aşağıda verilmiştir:

- “Isparta Yöresi Yaban Hayatı Envanter Çalışmalarının Yapılması, Türlerin Populasyonlarının Belirlenmesi ve İzlenmesine” ilişkin Protokol,
- “Isparta-Burdur Gölleri Su Kuşu Sayım (KOSK) Envanterine” ilişkin Protokol,
- “Isparta Yöresinde Saz Kedisi (*Felis chaus*)’nin Eğirdir Gölü Civarındaki Populasyon Durumunun Belirlenmesine” ilişkin Protokol,

Ayrıca, Tarım ve Orman Bakanlığı imzalanan protokol çerçevesinde 3 adet araştırma ormanlarının planlanması ve bu plan çerçevesinde Isparta Orman Bölge Müdürlüğü tarafından işlemlerin yapılması için alt protokoller vardır.

Fakültemiz bilimsel çalışmalarının yanında akademik ve bilimsel yayıncılık açısından da önemli bir fakültedir. 2000 yılından itibaren orman mühendisliği, orman endüstri mühendisliği, yaban hayatı ekolojisi ve yönetimi, peyzaj mimarlığı ile ilgili özgün araştırma makaleleri yayınlayan “**Turkish Journal of Forestry/Türkiye Ormancılık Dergisi**” her geçen yıl güçlenerek yayın hayatına devam etmektedir. Dergi de 2020 yılında 3 aylık periyotlar ile 4 sayı basılmıştır. 4 sayı da toplam 61 adet makale yayınlanmıştır.

Dergimiz, Dergimiz TÜBİTAK-ULAKBİM Yaşam Bilimleri Veritabanı (TR Dizin), CAB Abstracts, DOAJ, Zoological Records, Open Academic Journals Index (OAJI), Cite Factor, Index Copernicus'te taranan uluslararası dergi statüsündedir. Fakültemiz kuruluşundan itibaren çok sayıda kongre, konferans vb. bilimsel toplantı düzenlemiştir. 2020 yılında 1 ulusal on-line çalıştay ve yaklaşık 20 adet on line seminerler düzenlenmiştir.

Fakültemizde araştırma kaynakları olarak kurum içi kaynaklar (BAP) ve kurum dışı (TÜBİTAK, COST vb.) ulusal ve uluslararası kaynaklar kullanılmaktadır. Özellikle 4004, 2237, 2237A gibi TÜBİTAK projelerine ev sahipliği yapmıştır. Daha önce de belirtildiği üzere projeli çalışma geleneğine sahip fakültemizde öğretim elemanlarımızca devam eden ve biten projelerle ilgili bilgiler aşağıda verilmiştir.

Çizelge 12. Bölümler Bazlı Devam Eden Ve Tamamlanan Projelerin Bütçeleri

Bölümler	Türü	Sayı	Bütçe
Orman Mühendisliği	BAP	10	50.000.00TL
	COST	2	6.000.00TL
	TÜBİTAK	4	323.000.00TL
Orman Endüstri Mühendisliği	BAP	2	17.000.00TL
	TÜBİTAK	2	609.000.00TL
Yaban Hayatı Ekolojisi ve Yönetimi	BAP	4	20.000.00TL
	TÜBİTAK	7	999.850,00TL
Toplam		31	2.023.850,00TL

Gerek projelerden gerekse kurum bütçesinden alınan makine ve teçhizat ile laboratuvarlarımız ve atölyelerimiz gelişmektedir. Laboratuvarlar, anabilim dalı düzeyinde tahsis edilmiş durumdadır. Ayrıca “Orman Araştırma ve Uygulama Atölyesi Çalışma Grubu” oluşturularak atölyelerden faydalanma esasları belirlenmiş durumdadır. Değişik bitki türü ve orman yapısına sahip 3 tane araştırma ve uygulama ormanımız vardır. Ayrıca 1 adet araştırma ve uygulama fidanlığımız bulunmaktadır. Fakültemiz fiziki/teknik altyapısı ve mali kaynakları, araştırma öncelikleri kapsamındaki faaliyetleri gerçekleştirmek için yeterlidir. Fakülte kaynaklarının araştırma faaliyetlerine tahsisi, fakülte yönetimi, bölüm başkanları ile öğretim elemanları arasındaki istişareler neticesinde çeşitli ölçütler belirlenerek yapılmakta ve hedefler yerine getirilirken kaynakların etkin ve verimli bir şekilde kullanılmasına özen gösterilmektedir.

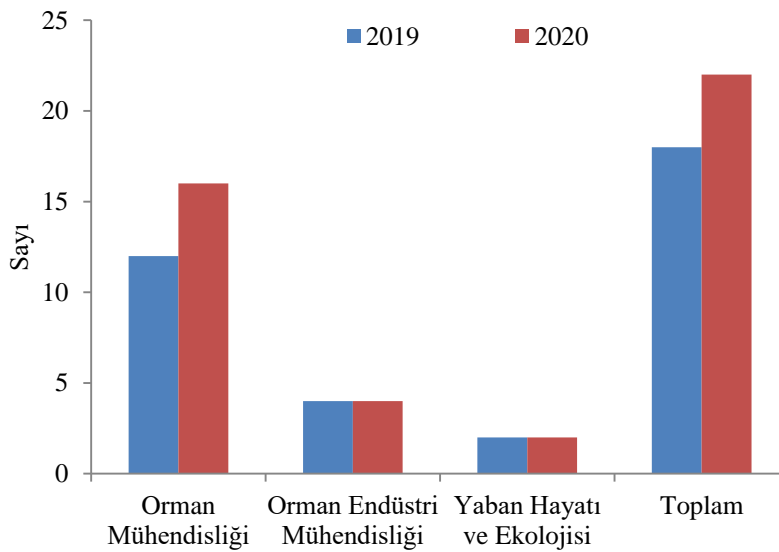
Yapılan çalışmalarda “Fikir ve Sanat Eserleri Kanunu”nun gereğini yerine getirme amacıyla öğretim elemanlarımız, kendi kullanıcı ad ve şifreleri ile Ithenticate yazılımını kullanarak benzerlik oranlarını belirleyebilmektedir.

Fakültemizin ayrıca uluslar arası araştırmalara yaygınlaştırma ve adını duyurma amacıyla IUFRO’ya üyeliği bulunmaktadır.

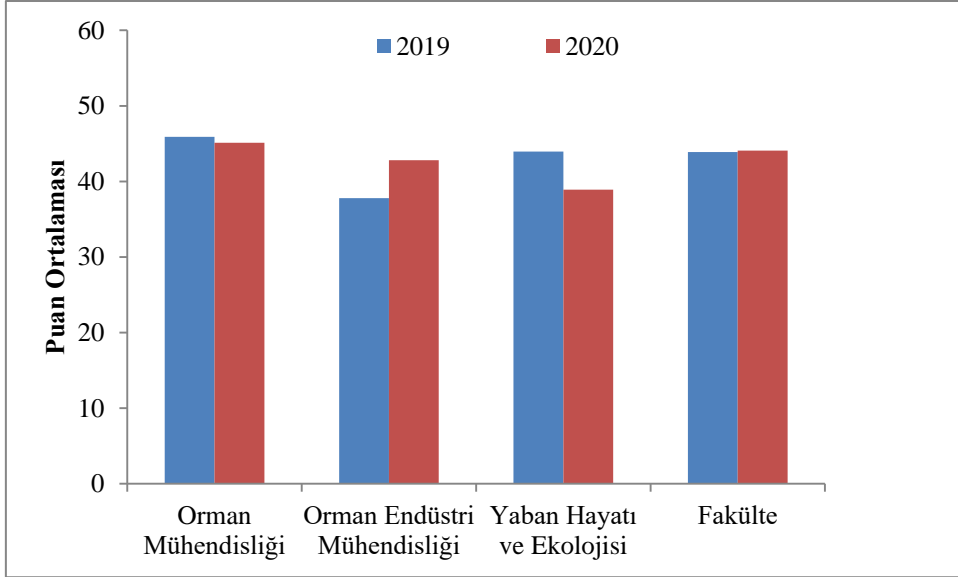
## B.2-Performans Sonuçları Tablosu

Her yıl hazırlanan faaliyet raporlarıyla fakültemizin araştırma performansı yıllık verilere dayalı ve periyodik olarak ölçülmektedir. Ayrıca her dönem sonunda gerçekleştirilen Fakülte Akademik Kurullarında önceki dönemin değerlendirmesi yapılmakta ve gelecek dönem için faaliyetler planlanmaktadır. Yapılan araştırmaların kalitesinin değerlendirilmesi amacıyla konuyla ilgili olarak kurulan çalışma grupları tarafından değerlendirme ve izleme işlemleri yerine getirilmektedir.

2019 ve 2020 yılları için akademik teşvik alan öğretim elemanı sayısı Şekil 6’da akademik teşvik puan ortalamaları ise Şekil 7’de verilmiştir.

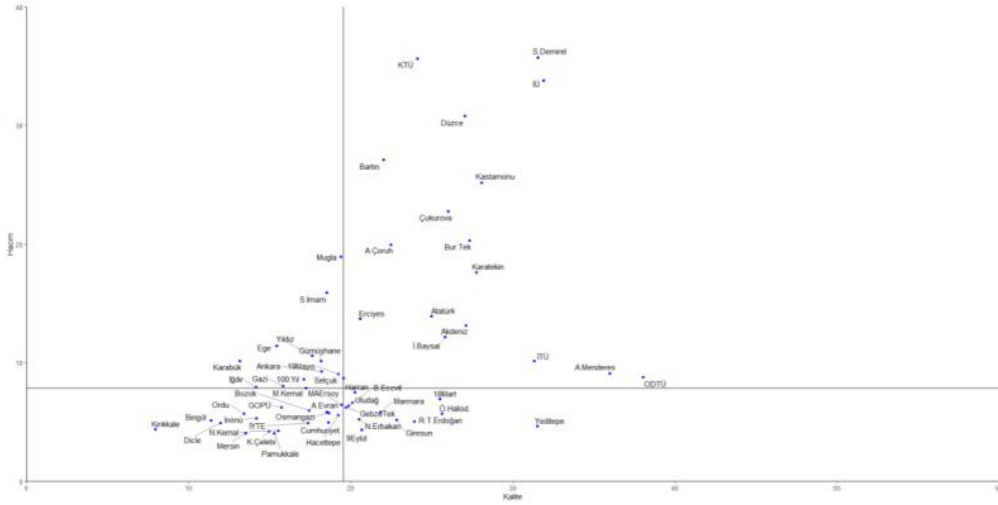


Şekil 6. 2019 ve 2020 Yılları İçin Bölümler Bazında Akademik Teşvik Alan Öğretim Üyeleri ve Toplam Sayı



Şekil 7. 2019 ve 2020 Yılları İçin Bölümler Bazında Akademik Teşvik Ortalaması ve Fakülte Ortalaması

Üniversitelerin Alan Bazında Yetkinlik Analizi 2020 raporunda Ormancılık, Orman Mühendisliği ve Orman Endüstri Mühendisliği alanında 2016-2020 yılları için tüm üniversiteler için bu alanda grafiğe göre fakültemiz ormancılık alanında diğer alanlara görece hem kalite hem hacim açısından daha başarılı olduğunu göstermiştir.



Şekil 8. Ormancılık, Orman Mühendisliği ve Orman Endüstri Mühendisliği Alanında Üniversitelerin Sıralanması

### B.3- Performans Sonuçlarının Değerlendirilmesi

Akademik teşvik uygulamaları tüm bölümlerimizde olumlu sonuçlar vermiş ve öğretim elemanlarımızın teşvik puanları her yıl bir önceki yıllara göre kayda değer şekilde artmıştır. Performans puan sonuçlarına göre 2018, 2019 yılları için Oran Fakültesi tüm orman fakülteleri arasında 2.sırada yer almıştır.

### B.4- Performans Bilgi Sisteminin Değerlendirilmesi

Fakültemizde insan kaynakları yönetimi uygulamaları süreci personel ihtiyacının planlanmasıyla başlamaktadır. Akademik personel ihtiyaçları bölüm başkanlıkları tarafından idareye yazılı olarak bildirilmektedir. Akademik personel ihtiyaç talepleri akademik personel talep formu ile Rektörlüğe bildirilmektedir. Rektörlükten kadro taleplerimize olumlu dönüş yapıldığında akademik personel alımı ilanına çıkılmakta ve şartları sağlayan adaylardan sınav yoluyla seçim yapılmaktadır. İdari ve destek hizmetleri sunan birimlerinde görev alan personelin eğitim ve liyakatlerinin üstlendikleri görevlerle uyumunu sağlamak üzere rektörlük tarafından düzenlenen hizmet içi eğitimlere katılımları sağlanmaktadır.

Mali yıllara ait genel bütçe ödenekleri aylık dönemler halinde düzenli bir şekilde takip edilip gerekli ödemeler yapılmaktadır. Fakültemiz akademik ve idari personelinin mali ve özlük haklarının düzenli bir şekilde hazırlanması ve gerekli ödemelerin yapılması sağlanmaktadır. Fakülte taşınır kayıt kontrol sistemi dâhilinde yapılan alımların kayıtları taşınır kayıt sistemine işlenir ve kullanıma sunulmaları düzenli bir şekilde yürütülmektedir. Kullanılan malzemelerin taşınır kayıt sistemi ile çıkışı yapılır ve yılsonu raporları hazırlanarak gerekli birimlere gönderilmektedir.

Üniversitemizin Stratejik Planı'nın kurumsallaşma ekseninde, “Kaynakların etkili, ekonomik ve verimli şekilde kullanılmasına yönelik olarak saydam, hesap verebilir ve

katılımcı bir yönetim anlayışını sürdürebilir kılmak” amacımızdır. Bu amaç ve hedef doğrultusunda gerekli çalışmalar sürdürülmektedir.

### **B.5-Diğer Hususlar**

Performans bilgileri yıllık olarak kayıt altına alınmakta, uzun yıllar değişimleri izlenebilmektedir.

## **IV. KURUMSAL KABİLİYET VE KAPASİTESİNİN DEĞERLENDİRİLMESİ**

### **A-Üstünlükler**

#### **Kalite Güvencesi**

- Ekip çalışmasına yatkın, disiplinli, dinamik ve kararlı insan kaynağının bir arada bulunması,
- Karar süreçlerinin katılımcılık esasına göre yönetilmesi,
- Kurum kalite komisyonunun oluşturulmuş olması

#### **Eğitim-Öğretim**

- Alanında uzman ve nitelikli öğretim elemanlarının bulunması,
- 7+1 Eğitim-Öğretim programı ile uygulama odaklı bir Fakülte olması,
- Diğer Orman Fakülteleri ile uyumlu, geniş içerikli zorunlu ders müfredatı yanında farklı konularda uzmanlaşmaya yönelik çok sayıda seçmeli ders ile eğitim öğretimin sürdürülebilmesi,
- Öğrencilerin iş hayatına hazırlanmasına yönelik yapılan etkinliklerin sürekliliği,
- Ders araç ve gereçlerin yeterliliği,
- Üniversite-sanayi işbirliği kapsamında derslere sektör desteğinin sağlanması,
- Uygulama-laboratuvar çalışmalarına olanak sağlayan proje ve bitirme ödevi dersleri,
- Öğrencilerin bitirme ödevlerini TÜBİTAK destekli öğrenci projeleri ile yürütebilmeleri,
- Ulusal ve uluslararası düzeyde öğrenci değişimi programlarının (Erasmus, Farabi, Mevlana vb.) desteklenmesi ve yaygın olarak kullanımı,
- Yeterli sayıda ve donanımlı dersliklerin bulunması,
- Yerleşkemizde bilgi merkezi, kültür merkezi, konferans salonu ve çalışma salonlarının bulunması,
- Sistemli ve düzenli bir şekilde çalışan öğrenci işleri biriminin varlığı,
- Öğrencilerin kulüpler aracılığı ile çeşitli sosyal faaliyetler içerisinde kendi gelişimlerini sağlamaları için fırsatların varlığı.

#### **Araştırma-Geliştirme**

- Ülkemiz sorunları için öncelikli alanlarda çalışan, konularında yetişmiş, gelişime açık ve üreten öğretim elemanı kadrosunun varlığı,
- Bölge ormancılığı ve orman ürünleri endüstrisi konularında bilgi düzeyi bakımından yeterli ve saygın bir yerde olma,
- Ülke içinde bilim dalları bazında bütünleşme, etkileşime açık olma ve iletişimin varlığı,



- Uluslararası düzeyde bilimsel ilişki düzeylerinin gelişmişliği ve tanınırlık,
- Proje odaklı çalışan genç ve dinamik bir akademik kadronun bulunması,
- Fakülte Kamu işbirliği kapsamında birçok projenin yapılmış olması,
- Üniversite-Fakülte bilgi merkezi kaynaklarından akademik veri tabanlarına ulaşım kolaylığı,
- Bilimsel altyapı eksikliklerinin tamamlanması konusunda istekli ve hırslı olma,
- Akademik teşvik uygulamalarının varlığı.

### **Yönetim Sistemi**

- Ana Bilim Dalı, Bölüm ve Fakülte ve Yönetim kurullarının zamanında toplanması, bölümler ve fakülte ile ilgili tüm kararların hızlı alınması ve uygulamaya aktarılması,
- Sürekli iyileşme yaklaşımını benimseyen yönetim anlayışına sahip olunması,
- Alınacak tüm kararlarda katılımcı yaklaşımın benimsenmiş olması.

## **B-Zayıflıklar**

### **Kalite Güvencesi**

- Yeni oluşturulan Kalite Komisyonunun kalite güvencesi sisteminin kurulması ve işletilmesi kapsamındaki yetki, görev ve sorumluluklarının tam olarak belirlenmemiş olması,
- İç ve dış paydaşların kalite güvence sistemine yeterli düzeyde katılım ve katkı sağlayamamaları.

### **Eğitim-Öğretim**

- Öğrencilerde; analiz, sentez ve sorgulamaya yönelik analitik bir bakış açısının oluşturulmasındaki güçlükler,
- Uygulama dersleri için atölyelerin eksiklikleri,
- Öğrencilerin yabancı dil yeterlilik düzeyinin düşük olması.

### **Araştırma-Geliştirme**

- Araştırma geliştirme için üst düzey teknolojik cihazlara gereksinim bulunması ve bunlara da fakülte olanakları dahilinde ulaşamama,
- Öğretim üyelerinin akademik etkinliklerine yeterli bütçenin ayrılamaması,
- Laboratuvar altyapımızdaki eksiklikler,
- Araştırma görevlisi, laborant, tekniker, uzman vb. eleman sayısının azlığı.

### **Yönetim Sistemi**

- Tam katılımcı bir yönetim modelinin uygulanamaması,
- Mezun takip sisteminin oluşturulmamış olması.

### **C-Değerlendirme**

Kuruma ait Zayıf Yönler ve Üstünlükler belirlenmiş, kurumsal iç kurulların çalıştırılması ile zayıf yönlerin geliştirilmesi, üstün yönlerin ise daha çok desteklenerek daha da geliştirilmesi, bu alanda ön plana çıkılması hedeflenmektedir.

## V-ÖNERİ VE TEDBİRLER EKLER

### İÇ KONTROL GÜVENCE BEYANI

Harcama yetkilisi olarak yetkim dâhilinde;

Bu raporda yer alan bilgilerin güvenilir, tam ve doğru olduğunu beyan ederim.

Bu raporda açıklanan faaliyetler için idare bütçesinden harcama birimimize tahsis edilmiş kaynakların etkili, ekonomik ve verimli bir şekilde kullanıldığını, görev ve yetki alanım çerçevesinde iç kontrol sisteminin idari ve mali kararlar ile bunlara ilişkin işlemlerin yasallık ve düzenliliği hususunda yeterli güvenceyi sağladığını ve harcama birimimizde süreç kontrolünün etkin olarak uygulandığını bildiririm.

Bu güvence, harcama yetkilisi olarak sahip olduğum bilgi ve değerlendirmeler, iç kontroller, iç denetçi raporları ile Sayıştay raporları gibi bilgim dahilindeki hususlara dayanmaktadır.

Burada raporlanmayan, idarenin menfaatlerine zarar veren herhangi bir husus hakkında bilgim olmadığını beyan ederim. 01.02.2021

Prof. Dr. Yılmaz ÇATAL  
Dekan