



ISPARTA UYGULAMALI BİLİMLER ÜNİVERSİTESİ

ORMAN FAKÜLTESİ

2023 YILI FAALİYET RAPORU

Isparta, 2023

HARCAMA YETKİLİSİ SUNUŞU

2547 sayılı Yükseköğretim Kanununun 1.maddesinde “yükseköğretimle ilgili amaç ve ilkeleri belirlemek ve bütün yükseköğretim kurumlarının ve üst kuruluşlarının teşkilatlanma, işleyiş, görev, yetki ve sorumlulukları ile eğitim-öğretim, araştırma, yayım, öğretim elemanları, öğrenciler ve diğer personel ile ilgili esasları bir bütünlük içinde düzenlemektir.” denilmekte ve ilgili kanuna göre Fakültelelere eğitim öğretim, araştırma ve toplumsal katkı görevleri yüklenmektedir.

1995 yılında kurulmuş, 2018 yılında ise Isparta Uygulamalı Bilimler Üniversitesi çatısı altında yeniden konumlandırılmış olan Fakültemiz; disiplinler arası iş birliğine dayalı, çağdaş eğitim-öğretim ve araştırma faaliyetlerini yürüten, bilimsel çalışmaları uluslararası ilişkilerle geliştirerek sürdürülebilir kılan, ulusal alanda lider, dünyada saygın bir fakülte olma vizyonuyla çalışmalarını sürdürmektedir. Bu bağlamda fakülte olarak ormancılığımızla ilgili birçok alanda yaptığımız başarılı bilimsel çalışmalar, başta TÜBİTAK olmak üzere ulusal ve uluslararası kuruluşlarca desteklenen eğitim projeleri sayesinde üretmiş olduğumuz toplumsal katkı ve uygulamaya koyduğumuz İşletmede Mesleki Eğitim (7+1) modelinin katkısı ile daha da güçlendirdiğimiz eğitim-öğretim faaliyetlerimiz sayesinde 2023 yılını vizyonumuza yakışır bir şekilde tamamlamış bulunmaktayız.

Fakültemiz mesleki bilgi ve görgüleri yüksek, sektörde tercih edilen mezunlar verebilmeyi önemsemekte ve önceliklendirmektedir. Bu nedenle geniş katımlı ve kapsayıcı bir Sektör Danışma Kurulu oluşturulmuş durumdadır. Bu kurul belirli takvimlerde toplanmakta ve tavsiye niteliğinde kararlar almaktadır. Ayrıca rutin olmayan kararların alınmasında dış paydaşların görüşleri de önemsenmekte ve dikkate alınmaktadır. Paydaş geri bildirim prosedürü kapsamında alınan dönütler karar ve uygulamalarımıza yansıtılmaktadır. İç paydaşımız olan öğrencilerimiz ise kurullarda temsilciler bulundurmak yoluyla yine yönetim sürecine katılmaktadır. Bununla birlikte gerek öğrenci bilgi sistemi üzerinden gerekse yüz yüze yapılan anketlerle öğrencilerimizin görüşleri alınmakta ve bu görüş-öneriler kapsamında düzenlemeler yapılmaktadır. Fakültemizde Anabilim Dalı, Bölüm, Fakülte Yönetim Kurulu; Fakülte Kurulu, Sektör Danışma Kurulu, Çalışma Gurupları, vb. birçok kurul bulunmaktadır. Bu kurullardan Anabilim Dalı Kurulları, Bölüm Kurulları ve Fakülte Yönetim Kurulları rutin olarak her hafta ve ihtiyaç olduğunda diğer kurullar ise ihtiyaç halinde toplanmaktadır. Kurullarımızda iç ve dış paydaşlarımıza da yer verilebilmekte, araştırma görevlisi ve öğrenci temsilcileri bulundurulmaktadır. Ayrıca Akademik Genel Kurullarımız güz ve bahar yarıyılarında geniş katımlı bir şekilde yapılmaktadır. 2023 yılında da genel kurulumuz Rektör ve Rektör yardımcılarımız ve fakülte personelimizin katılımıyla gerçekleştirilmiş; fakültemizin mevcut durumu ortaya koyulduktan sonra geleceğe yönelik amaç, hedef ve vizyon belirlemesi yapılmıştır. Fakültemizin yönetiminde kullanılan ve Yönetişim Modeli olarak adlandırabileceğimiz bu süreç fakültemize ve ormancılık eğitim-öğretimine önemli katkılar sağlamıştır. Nitekim, danışma kurulumuz, ormancılık kamuoyu, mezunlarımız, personelimiz ve diğer paydaşlarımızdan aldığımız dönütler neticesinde 2019-2020 akademik yılından itibaren Orman Mühendisliği ve Orman Endüstri Mühendisliği Bölümlerinde İşletmede Mesleği Eğitim (İME-7+1) modeline geçilmiştir. Bu bağlamda ilk olarak paydaşlarla birlikte müfredatlar yenilenmiş; Orman Genel Müdürlüğü, Isparta Orman Bölge Müdürlüğü, Orman Mühendisleri Odası, Weltew Home, İsmet Acun Orman Ürünleri San. Tic. A.Ş., Yüceer Kereste Ltd. Şti., Sakarya Kerestecilik A.Ş, ORMA, vb. gibi çok sayıda endüstri kuruluşlarıyla uygulamaların yaptırılmasına yönelik protokoller imzalanmıştır. 2022 yılında işletmelere ilk öğrencilerimiz gönderilmiştir. 2023 yılında ise orman mühendisliği bölümümüz güz ve bahar, orman endüstri mühendisliği bölümümüz ise bahar yarıyılında öğrencilerini anlaşmalı işletmelere göndererek uygulamalı eğitim almalarını sağlamıştır. Öğrencilerimiz, uygulama işletmelerimiz ve meslek kamuoyundan alınan geri bildirimler tatmin edici düzeydedir. Fakültemizde sadece 7+1 eğitim modeli değil, derslerin tamamına yakını laboratuvar ve gününbirlik arazi çalışmaları ile desteklenmekte, 4. sınıf sonunda teknik geziler ile alınan teorik ve uygulamalı eğitim pekiştirilmektedir. Öğrencilerimiz TÜBİTAK öğrenci projeleri üretme bakımından da mahirdir.

Fakülte bünyesinde Orman Mühendisliği, Orman Endüstri Mühendisliği ve Yaban Hayatı Ekolojisi ve Yönetimi Bölümleri bulunmaktadır. Orman Mühendisliği ve Orman Endüstri Mühendisliği Bölümleri Lisans, Yüksek Lisans ve Doktora programlarına, Yaban Hayatı Ekolojisi

ve Yönetimi Bölümü ise Yüksek Lisans ve Doktora programlarına öğrenci almaktadır. Orman Mühendisliği Bölümünde 308 lisans, 113 yüksek lisans, 38 doktora öğrencisi, Orman Endüstri Mühendisliği Bölümünde, 107 lisans, 23 yüksek lisans ile 6 doktora öğrencisi ve Yaban Hayatı Ekolojisi ve Yönetimi Bölümünde 12 yüksek lisans öğrencisi eğitimine devam etmektedir. Yüksek Öğretim Kurulu tarafından öncelikli alanlarında sağlanan burslardan yararlanan 100/2000 doktora bursu çerçevesinde “iklim değişikliği” ile “sürdürülebilir ormancılık” alanlarında toplam 11 bursiyer doktora öğrencisi bulunmaktadır.

Fakültemiz toplumsal katkı oluşturma görevini de oldukça fazla önemsemekte ve bu nedenle de de örgün eğitimin yanında yaygın eğitim programlarıyla öğrencilerimiz dışındaki paydaşlarımızın doğa sevgisi ve çevre bilincinin artırılmasına yönelik eğitim çalışmalarına önem ve öncelik vermektedir. Bu yönüyle markalaşmış olan fakültemiz var olan iyi uygulama örnekleriyle diğer orman fakültelerine de örnek gösterilebilir. 2023 yılında da öncelikli olarak TÜBİTAK tarafından desteklen projeler aracılığıyla, yaygın eğitim programlarına devam edilmiştir. Bu bağlamda, ISUBÜ orman okulu projeleri fakültemiz öğretim elemanları öncülüğünde oluşturulmuş; Türkiye ölçeğinde güzel örnekler sunulmaya başlanmıştır. Bu çabaların önümüzdeki yıllarda merkez haline dönüştürülmesi de planlanmaktadır. Ayrıca üniversite ortamında ve akademisyenler öncülüğünde bilimin, sanatın, kültürün, doğa ve çevre bilincinin topluma yayılmasını sağlamak amacıyla 5-18 yaş tüm gençler ile yetişkinlere yönelik eğitimler yapılması amacıyla kurulan ISUBÜ Çocuk Akademisi Koordinatörlüğüne de Fakültemiz öğretim elemanlarınca önemli ölçüde destek sağlanmıştır.

Fakültemiz Akademik olarak da güçlü bir yapıya sahiptir. Fakültemizde; 50 akademik ve 15 idari personel ile geleceğimizin teminatı olan gençlere hizmet etmek için var gücümüzle büyük bir heyecanla çalışmaktayız. Bununla birlikte kadromuza katacağımız özellikle genç akademisyen ve idari personellerle bu yapıyı destekleyebilmemiz gelecekteki başarılarımızın da teminatı olacaktır. Nitelikli akademik personelimiz sayesinde 2023 yılında da Erasmus Mundus, Avrupa Birliği, COST, TÜBİTAK, vb. destekli çok sayıda uluslararası ve ulusal projeler üretmiş durumdayız. Akademik personelimiz tarafından 2023 yılında üretilen makale ve bildirimler de nitelik ve nicelik bakımından tatmin edici düzeydedir.

Yukarıda belirtilen hususlar çerçevesinde hazırlanmış olan 2023 Yılı İdare Faaliyet Raporu kamu mali yönetiminin getirdiği yeni düzen ve anlayış çerçevesinde, sistematik bir yapı içerisinde detaylı olarak Kamuoyunun bilgisine sunulmuştur. Raporla mali saydamlık ve hesap verebilirlik kavramlarına ayrı bir önem verilerek hazırlanan mali bilgiler, tablo ve grafikler ile desteklenmiş ve yararlanacak olan kişilerin analizine uygun olarak hazırlanmıştır.

Fakültemiz 2023 Yılı İdare Faaliyet Raporunun hazırlanmasında görev alan bütün çalışma arkadaşlarıma teşekkür eder; 2024 yılının da Ülkemiz, Ormancılığımız, Üniversitemiz, Fakültemiz ve tüm insanlık için hayırlara vesile olmasını dilerim.

Prof. Dr. Hasan ALKAN
Dekan

I-GENEL BİLGİLER

TARİHÇE

18 Mayıs 2018 tarih ve 30425 sayılı Resmî Gazete’de yayımlanarak yürürlüğe giren “Yükseköğretim Kanunu İle Bazı Kanun ve Kanun Hükmünde Kararnelerde Değişiklik Yapılmasına Dair 7141 Numaralı Kanun” ile Isparta Uygulamalı Bilimler Üniversitesi adıyla yeni bir üniversite kurulmuş ve daha önce Süleyman Demirel Üniversitesine bağlı olan Orman Fakültesi Isparta Uygulamalı Bilimler Üniversitesine bağlanmıştır.

Orman Mühendisliği, Orman Endüstri Mühendisliği ve Yaban Hayatı Ekolojisi ve Yönetimi Bölümlerinden oluşan Orman Fakültesi 1995-1996 Eğitim-Öğretim Yılında Orman Mühendisliği Bölümü ile eğitime başlamıştır.

2000-2001 eğitim-öğretim yılına kadar Isparta’nın Atabey ilçesinde hizmet veren Fakültemiz, 2001-2002 Eğitim-Öğretim yılında Isparta’ya, Merkez Kampüse taşınmış ve 2009 yılında kendi binasına geçmiştir.

Orman Endüstri Mühendisliği Bölümü’nde; 2004-2005 eğitim-öğretim yılında yüksek lisans, 2005-2006 eğitim-öğretim yılında zorunlu İngilizce hazırlık sınıfı ile birinci öğretim lisans programı, 2010-2011 eğitim-öğretim yılında isteğe bağlı İngilizce hazırlık sınıfı ile II. Öğretim lisans programı eğitime başlanmıştır. Zaman içerisinde Orman Mühendisliği ve Orman Endüstri Mühendisliği Bölümlerinin ikinci öğretim programlarına öğrenci alımı Yüksek Öğretim Kurulu tarafından durdurulmuştur. Fakültemizde 2023 yılı itibariyle; Orman Mühendisliği Bölümü’nde lisans, yüksek lisans ve doktora, Orman Endüstri Mühendisliği Bölümü’nde lisans, yüksek lisans ve doktora düzeyinde eğitim verilmektedir. 2010 yılında açılmış olan Yaban Hayatı Ekolojisi ve Yönetimi Bölümü’nde ise lisans düzeyinde henüz öğrenci alınmamaktadır.

A-MİSYON VE VİZYON

Misyon

Fakültemizin misyonu Üniversitemizin misyonu ile uyumlu olarak;

- Orman ve orman kaynaklarına bağlı tüm değerlerin korunması, çok yönlü planlanması, üretimi, zararlıları ile mücadelesi, işletilmesi, ekonomisi, endüstrisi ve pazarlanması konularında bilimsel ve teknik bilgiyle donatılmış, çağdaş, paylaşımcı, katılımcı ve bilinçli teknik elemanlar yetiştirmek,
- Eğitim-öğretim, bilimsel yayın ve etkinlikler yapmak suretiyle Üniversitemizin güçlenmesine ve gelişmesine katkıda bulunmak,
- Yöresel, bölgesel, ulusal ve uluslararası ölçekte bilimsel ve teknik bilgi üretmek ve paylaşmak şeklinde belirlenmiştir.

Vizyon

Orman Fakültesi, “Disiplinler arası işbirliğine dayalı, çağdaş eğitim-öğretim ve araştırma faaliyetlerini yürüten, bilimsel çalışmaları uluslararası ilişkilerle geliştirerek sürdürülebilir kılan, ulusal alanda lider, dünyada saygın bir Fakülte” olma vizyonu ile çalışmalarını sürdürmektedir.

B-YETKİ, GÖREV VE SORUMLULUKLAR

Fakültemizin Yönetimi Dekan, Dekan Yardımcıları ve Fakülte Sekreterinden oluşmakta olup, 3 Bölüm Başkanlığı bulunmaktadır. Bu bölümler Orman Mühendisliği, Orman Endüstri Mühendisliği ile Yaban Hayatı Ekolojisi ve Yönetimi Bölümleridir. Fakültemizde halen 23 Profesör, 11 Doçent, 7 Dr. Öğr. Üyesi, 1 Öğretim Görevlisi, 8 Araştırma Görevlisi olmak üzere 50 akademik, 7 idari personel ve 8 sürekli işçi bulunmaktadır, Fakültemizin yetki, görev ve sorumlulukları misyonumuz kapsamında belirtilen hususlar çerçevesinde;

- Çağdaş uygarlık ve eğitim-öğretim esaslarına dayanan bir düzen içinde, toplumun ve ormancılık kamuoyunun ihtiyaçları ve kalkınma planları ilke ve hedeflerine uygun ve ortaöğretime dayalı çeşitli düzeylerde eğitim-öğretim, bilimsel araştırma, yayım ve danışmanlık yapmak,
- Ülkenin bilimsel, kültürel, sosyal ve ekonomik yönlerden ilerlemesini ve gelişmesini ilgilendiren sorunlarını, diğer kuruluşlarla iş birliği yaparak, kamu kuruluşlarına önerilerde bulunmak suretiyle öğretim ve araştırma konusu yapmak, sonuçlarını toplumun yararına sunmak ve kamu kuruluşlarınca istenecek inceleme ve araştırmaları sonuçlandırarak düşüncelerini ve önerilerini bildirmek,
- Yörelereindeki orman varlığının gelişmesine ve ihtiyaçlarına uygun meslek elemanlarının yetişmesine ve bilgilerinin gelişmesine katkıda bulunmak, ormancılık üretiminde artışı sağlayacak çalışma ve programlar yapmak, uygulamak ve yapılanlara katılmak, bununla ilgili kurumlarla iş birliği yapmak ve çevre sorunlarına çözüm getirici önerilerde bulunmak,
- İlgili kurumlarla iş birliği içerisinde Batı Akdeniz Bölgesi başta olmak üzere ülkemizde yaban hayatının takibi, kontrolü ve sürdürülebilir yönetimine yönelik çalışmalar yapmak ve yaban hayatı ekolojisi ile ilgili yeni öneriler geliştirmek,
- Orman ürünleri endüstrisinde modern ve güncel konuları takip ederek, özel teşebbüslerle iş birliği içerisinde yeni tekniklerin uygulanabilmesine imkân sağlayacak araştırmalar yapmak ve öneriler geliştirmektir.

C-İDAREYE İLİŞKİN BİLGİLER

Fakültemizde bölüm kurulları, bölüm akademik kurulları, Fakülte yönetim kurulu ve Fakülte kurulu düzenli olarak toplantılarını yapmaktadır. Ayrıca Fakültemizde belirli konularda çalışma grupları, kurullar ve koordinatörlükler çalışmalarını sürdürmektedir. Bu gruplar, kurullar ve koordinatörlükler aşağıda sunulmuştur:

Çalışma Grupları

- Akademik Değerlendirme Çalışma Grubu
- Arazi-Alan ve Teknik Gezi Çalışma Grubu
- Bilgi İşlem Çalışma Grubu
- Bitirme Ödevi Çalışma Grubu
- Burs Çalışma Grubu
- Ders ve Sınav Programı Hazırlama Çalışma Grubu
- Staj Çalışma Grubu
- Sosyal, Kültürel ve Sportif Etkinlikler Çalışma Grubu
- Stratejik Plan Çalışma Grubu
- İntibak ve Muafiyet Çalışma Grubu
- Mezuniyet Çalışma Grubu
- Yandal-Çift Anadal Çalışma Grubu
- Yayın Çalışma Grubu

Kurullar

- Arařtırma ve Uygulama Atölyeleri Kurulu
- Arařtırma ve Uygulama Fidanlıđı Kurulu
- Arařtırma ve Uygulama Ormanları Kurulu

Koordinatörlükler

- AKTS Koordinatörlüğü
- Eđitim-Öđretim Koordinatörlüğü
- Farabi Deđişim Programı Koordinatörlüğü
- Erasmus Koordinatörlüğü
- Yatay ve Dikey Geçiř Koordinatörlüğü
- Mevlana Koordinatörlüğü

Yönetim açısından; Isparta Uygulamalı Bilimler Üniversitesi'nin işleyişine katkıda bulunmak, eğitim öğretim ve araştırma faaliyetlerinin kesintisiz devamını sağlamak için Rektörlük, üniversite yönetim kurulu, senato, etik kurul, araştırma müdürlükleri, meslek yüksekokulu müdürlükleri vb. kurullarda Fakültemiz öğretim elemanları görev üstlenerek ana kurumun bir parçası olarak bütüne katkıda bulunmaktadır.

C.1- Fiziksel Yapı

Fakültemizin toplam kapalı alanı ve ayrıntıları Tablo 1 ve Tablo 2'de verilmiştir.

Tablo 1. Toplam kapalı alan (m²)

Kapalı Alan	Eđitim Alanları	Sosyal Alanlar	Sirkülasyon Alanı	Toplam Alan
5755.08	1859.32	438.4	6164.92	11.920

Tablo 2. Kapalı alanların dağılımı

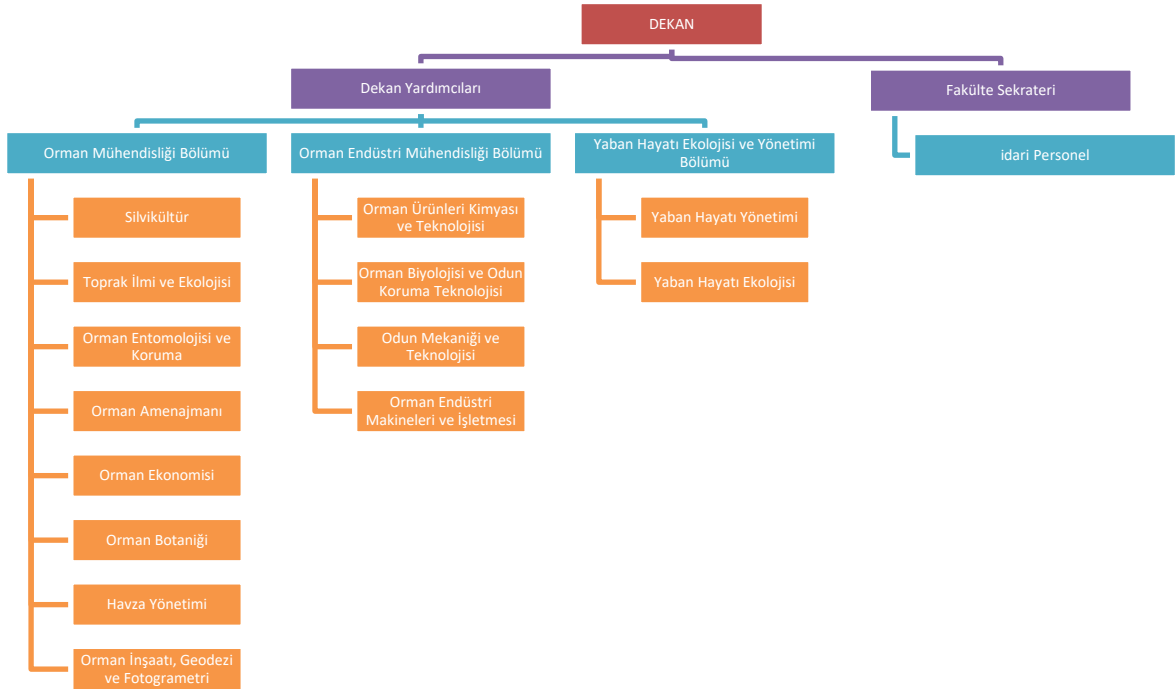
Türü	Mevcut	
	Adet	m ²
Çalışma Odası	51	1188.27
Konferans Salonu	2	358.85
Toplantı Salonu	1	45.92
Derslik	9	486.38
Amfi	3	402.82
Laboratuar	14	970.12
Atölye	2	148.12
TOPLAM	82	3605.48

Tablo 3: Taşınır Malzeme Listesi

Düzyey Kodu	Dayanıklı taşınırlar	Miktar
253	Tesis, makine ve cihazlar	
253.2.2.2.7.2	Merdiven	2
255		
255.1.2.4.1	Atatürk Resimleri	50
255.2.1.1.1.1	Bilgisayar Kasaları	102
255.2.1.1.1.3.1	Lcd Ekranlar	3
255.2.1.1.2.1	Dizüstü Bilgisayar	8
255.2.2.1.1.1	Satır Yazıcılar	3
255.2.2.1.2.1	Mürekkep Püskürtmeli Yazıcı	1
255.2.2.1.3.1	Lazer Yazıcı	42
255.2.3.1.1.1	Fotokopi Makineleri	5
255.2.4.1.1.1	Sabit Telefon	47
255.2.5.1.1.1	Projektör-Projeksiyon Cihazı	19
255.2.5.4.1.1	Sabit Kameralar	13
255.2.99.1.1.1	Hesap Makinesi	10
255.2.99.7.1	Mühürler	1
255.3.1.1.1	Dosya Dolapları	61
255.3.1.1.4	Soyunma Dolapları	11
255.3.1.1.99.3	Diğer Dolaplar	23
255.3.1.2.2	Toplantı Masaları	1
255.3.1.2.3.9	Diğer Çalışma Masaları	71
255.3.1.3.1	Çalışma Koltukları	108
255.3.1.3.2	Misafir Koltukları	80
255.3.1.7.2	Orta Sehpa	23
255.3.1.9.1	Pano	1

C.2-Teşkilat Yapısı

Fakülte Teşkilat Yapısı Şekil 1’de verilmiştir.



Şekil 1. Teşkilat Yapısı

C.3-Bilgi ve Teknolojik Kaynaklar

Fakültemiz Üniversitemizin idari ve akademik faaliyetlerine ilişkin süreçlerin yönetilmesini ve izlenmesini sağlamak amacıyla kullandığı sistemlere dâhildir. Öğrenci Bilgi Sistemi, Personel Bilgi Sistemi, Elektronik Belge Yönetim Sistemi, Enstitü, Öğrenci İşleri Bilgi Sistemi yoğun olarak kullanılan sistemlerdir.

Kurumsal iç ve dış değerlendirme sürecine yönelik bilgiler her dönemin sonunda (yılda iki kez) gerçekleştirilen “Fakülte Akademik Kurulu”nun toplanmasından önce bölüm başkanlıkları düzeyinde toplanmakta, derlenmekte, analiz edilmekte, geçmiş dönemlerle karşılaştırılmakta ve Fakülte akademik kurul toplantısında değerlendirilmektedir.

Fakültemiz bünyesinde bulunan demirbaş araç-gereç ve cihazlar Çizelge 3.’de gösterilmiştir.

Tablo 4. Fakültede bulunan demirbaş bilgisayar, araç-gereç ve cihazlar

Cinsi	İdari amaçlı	Eğitim amaçlı
	Sayı	Sayı
Masaüstü Bilgisayar	50	52
Taşınabilir Bilgisayar	2	45
Tablet Bilgisayar	8	-
Tümleşik Bilgisayar	-	7
Diğer Bilgisayarlar	-	4
Barkod Yazıcılar	-	1
Mürekkep Püsk.Yazı	1	3
Lazer Yazıcılar	11	31
Çok Fonk.Yazıcılar	3	4
Projeksiyon	-	19
Fotokopi Makinesi	5	-
Telefon	47	-
Faks	1	-
Fotoğraf Makinesi	-	38
Kameralar	-	13
Televizyonlar	2	-
Tarayıcılar	16	-
Mikroskop		32
TOPLAM	146	249

C.4-İnsan Kaynakları

4.1.Personel Sayıları

Fakültemiz bölümlerinde bulunan personel akademik ve idari personel olarak ayrılmaktadır. Akademik personelin unvan bazında gösterimi Tablo 9'da, bu personelin cinsiyet ve yaş dağılımı ise sırasıyla Şekil 2 ve 3'de gösterilmiştir.

Tablo 5: Personel Sayısı Tablosu

Kadro unvanı	Fiilen görevli sayısı	Dolu kadro
Profesör	23	23
Doçent	11	11
Doktor Öğretim Üyesi	7	7
Araştırma Görevlisi	8	8
Öğretim Görevlisi	1	1
Fakülte Sekreteri	1	1
Bilgisayar İşletmeni	5	5
Teknisyen	1	1
Sürekli İşçi	8	
Toplam	65	

4.2.Personelin Eğitim Durumu

Tablo 6: Fiilen Görevli Personelin Eğitim Durumu

İdari personelin eğitim durumu				
	Ön Lisans	Lisans	Yüksek Lisans	Doktora
Kişi Sayısı	6	2	2	-
Yüzde				

4.3. Personelin Hizmet Süreleri

Tablo 7: Personelin Hizmet Süreleri

İdari personelin hizmet süresine göre dağılımı						
	1-5 yıl	6-10 yıl	11-15 yıl	16-20 yıl	21-25 yıl	26 yıl üzeri
Kişi Sayısı	2	1	4	1	3	4
Yüzde						

4.4. Personelin Yaş İtibariyle Dağılımı

Tablo 8: Personelin Yaş İtibariyle Dağılımı

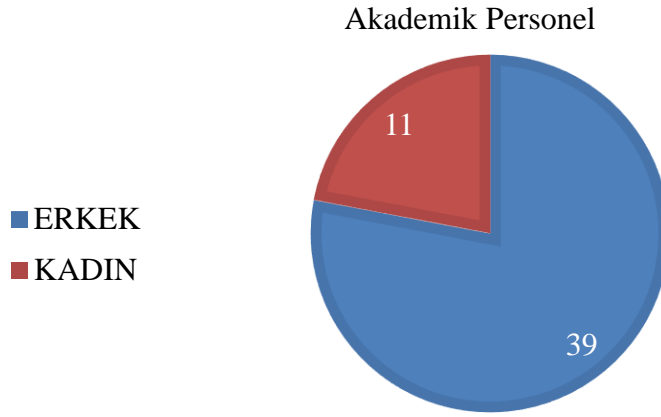
İdari personelin yaş itibariyle dağılımı						
	20-30 yaş	31-35 yaş	36-40 yaş	41-45 yaş	46-50 yaş	51 ve üzeri
Kişi Sayısı	-	1	2	-	9	3
Yüzde						

Tablo 9: Akademik Personel Sayısı

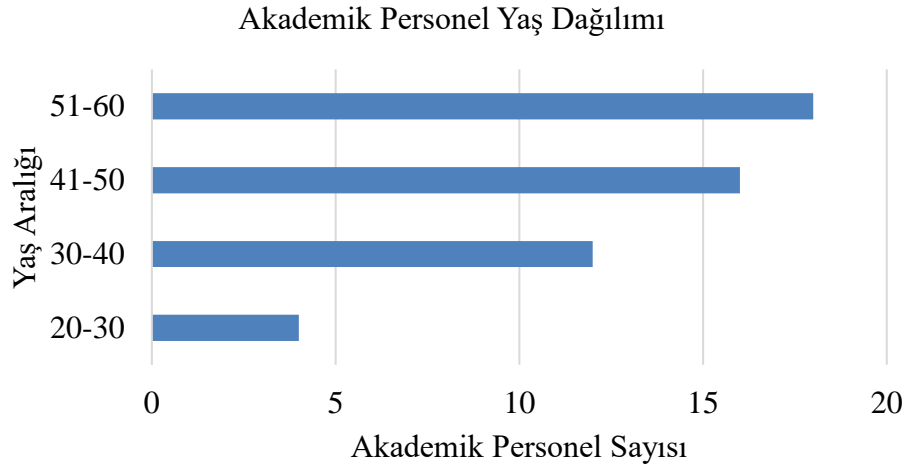
Bölüm ve Anabilim Dalı	Prof.	Doç.	Dr. Öğr. Üyesi	Öğr. Gör.	Arş. Gör.	Toplam
Orman Mühendisliği Bölümü						
Silvikültür Anabilim Dalı	3	3	-	-	-	6
Orman Entomolojisi ve Koruma Anabilim Dalı	1	-	1	-	1	3
Orman Amenajmanı Anabilim Dalı	3	-	1	-	1	5
Orman İnşaatı Geodezi ve Fotoğrametri Anabilim Dalı	2	-	-	1	1	4
Toprak İlmi ve Ekoloji Anabilim Dalı	3	-	-	-	1	3
Orman Ekonomisi Anabilim Dalı	3	-	-	-	1	4
Havza Yönetimi Anabilim Dalı	1	1	2	-	-	5
Orman Botaniği Anabilim Dalı	2	1	1	-	1	5

Tablo 9. (devam)

Orman Endüstri Mühendisliği Bölümü						
Orman Ürünleri Kimyası ve Teknolojisi Anabilim Dalı	3	-	-	-	1	4
Odun Mekaniği ve Teknolojisi Anabilim Dalı	-	2	1	-	-	3
Orman Endüstri Makine ve İşletmeleri Anabilim Dalı	1	-	-	-	1	2
Orman Biyolojisi ve Odun Koruma Teknolojisi Anabilim Dalı	-	1	1	-	-	2
Yaban Hayatı Ekolojisi ve Yönetimi Bölümü						
Yaban Hayatı Ekolojisi Anabilim Dalı	-	2	-	-	-	2
Yaban Hayatı Yönetimi Anabilim Dalı	1	1	-	-	-	2
TOPLAM	23	11	7	1	8	50



Şekil 2. Akademik Personel Cinsiyet Dağılımı



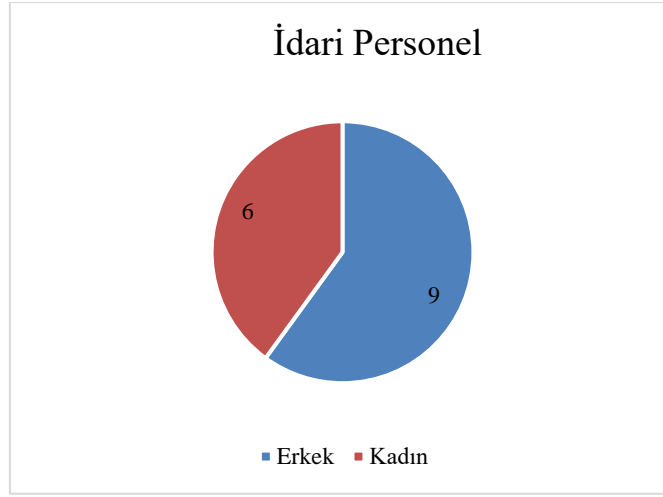
Şekil 3. Akademik Personel Yaş Dağılımı

İdari Personel Sayısı

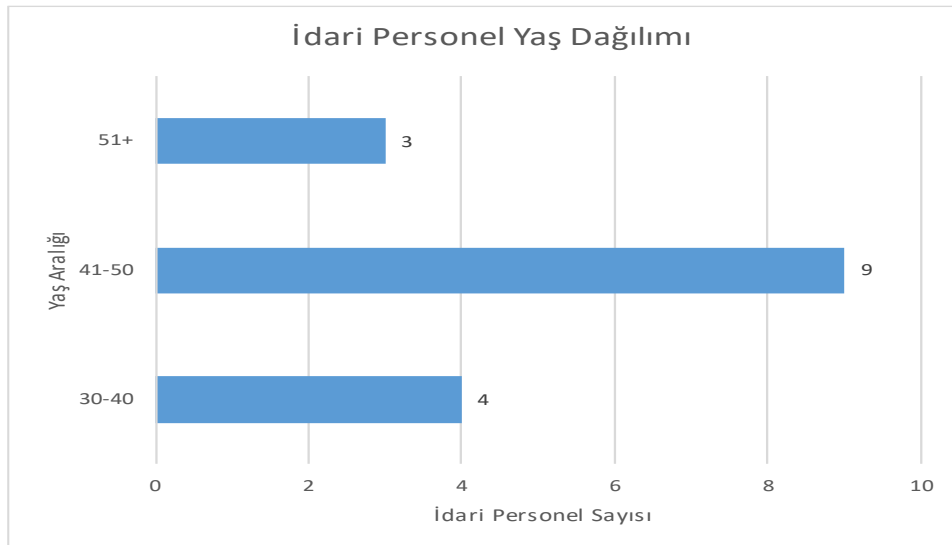
Orman Fakültesi bünyesinde tüm bölümlerde görev alan idari personelin dağılımı Tablo 10'da, cinsiyet dağılımı ve yaş dağılımı ise Şekil 4 ve Şekil 5'de gösterilmektedir.

Tablo 10. İdari Personel Yapısı

Hizmet Sınıfı	Dolu	Başka birimde görevlendirilen	Başka birimden gelen	Toplam
Genel İdari Hizmetler	6	-	-	6
Teknik Hizmetler	1	-	-	1
Yardımcı Hizmetler	-	-	-	-
Sürekli İşçi	8	-	8	8
TOPLAM	15			15



Şekil 4. İdari Personel Cinsiyet Dağılımı



Şekil 5. İdari Personel Yaş Dağılımı

C.5-Sunulan Hizmetler

Fakültede Orman Mühendisliği ve Orman Endüstri Mühendisliği bölümlerinde lisans düzeyinde eğitim-öğretim mevcuttur. Bu bölümlerdeki öğrenci sayıları ve öğrencilerin cinsiyet dağılımı Çizelge 6'da gösterilmiştir. Yaban hayatı ve ekolojisi bölümünde öğrenci olmamasına karşın araştırma faaliyetleri devam etmektedir. Fakülte bünyesindeki üç bölümde bulunan öğretim elemanları ve öğretim üyelerinin bölümler ve unvanlara bazında dağılımı ise çizelge 7'de verilmiştir.

Tablo 11. Bölümlere Göre Öğrenci Sayıları

Bölüm	I. Öğretim		II. Öğretim		Toplam
	Erkek	Kız	Erkek	Kız	
Orman Mühendisliği	179	103	25	1	308
Orman Endüstri Mühendisliği	68	32	6	1	107
Toplam	247	135	31	2	415

Tablo 12. Bölümlere Göre Öğretim Elemanı Sayıları

Bölümler	Profesör	Doçent	Dr.Öğr.Üyesi	Arş.Gör.	Öğr.Gör.	Toplam
Orman Mühendisliği	18	5	5	6	1	35
Orman End. Müh.	4	3	2	2	-	11
Yab.Hay.Eko. ve Yön.	1	3	-	-	-	4
Toplam	23	11	7	8	1	50

Lisans düzeyinde eğitim-öğretim faaliyetleri devam eden Orman Mühendisliği ve Orman Endüstri Mühendisliği bölümlerinden 2022-2023 yılında mezun olan toplam öğrenci sayısı 122'dir. Mezun öğrencilerin bölümler bazında dağılımı Çizelge 8'de, bölümlerde bulunan yabancı uyruklu öğrenci sayıları Çizelge 9'da ve ayrıca fakülte bünyesindeki bölümlerde Çift Anadal eğitimi alan öğrenci sayıları Çizelge 10'da gösterilmektedir.

Tablo 13. Bölümler İtibariyle Mezun Sayıları

Bölümler	2022-2023 Eğitim-Öğretim Yılı
Orman Mühendisliği	99
Orman End. Müh.	23
Toplam	122

Tablo 14. Bölümlere Göre Yabancı Uyruklu Öğrenci Sayıları

Bölüm Adı	Yabancı Uyruklu Öğrenci Sayısı
Orman Mühendisliği	7
Orman Endüstri Mühendisliği	4
Toplam	11

Tablo 15. Çift Anadal Öğrenci Sayıları

Çift Anadal Yaptığı Bölüm	Geldiği Bölüm	Öğrenci Sayısı
Orman Mühendisliği	ISUBÜ Orman Fakültesi Orman Endüstri Mühendisliği Bölümü	2
	ISUBÜ Ziraat Fakültesi Bitki Koruma Bölümü	2
	SDÜ Mimarlık Fakültesi (Af kapsamında gelen)	1
	ISUBÜ Ziraat Fakültesi Toprak Bilimi ve Bitki Besleme Bölümü	1
Toplam		6

ERASMUS, ERASMUS faaliyetlerinin hedef kitlesi en genel anlamıyla, yükseköğretime taraf olan kurum ve kuruluşlar ile bu kurumların çalışanları ile öğrencileri kapsamaktadır. Fakültemizde de bu programa katılım için tüm öğrenci ve personelimize gerekli bilgilendirmeler mail olarak, birim web sayfasında ve Üniversite ana sayfasında duyuru şeklinde yapılmaktadır. Anlaşmalı olan Üniversitelerin bilgilerine, “erasmus.isparta.edu.tr” web adresinden ulaşmak mümkündür.

Farabi ve Mevlâna gibi değişim programları da Fakültemizde başlamış olup; bu birimlere ait web sayfalarından ve mail ortamında ilgili programlara ilişkin duyurular öğrencilerimize ve personelimize periyodik olarak bildirilmektedir.

C.6-Yönetim ve İç Kontrol Sistemi

İç Kontrol sisteminin oluşturulmasına ilişkin; satın alma, ihale gibi karar alma süreçleri, yetki ve sorumluluk yapısı, mali yönetim, harcama öncesi kontrol sistemine ilişkin yer alan tespit ve değerlendirmeler; 5018 Sayılı Yasanın öngördüğü şekliyle yürütülmektedir.

Görev ve yetkiler ilgililer için belirlenip tebliğ edilmiştir.

Dekan ve Fakülte Sekreteri gerçekleştirme görevlisi olarak görev yapmaktadır. Gerçekleştirme yetkilisi olarak atamalar (yardımcı hizmetler sınıfı) Dekanın yetkisindedir.

Bütçe Kanununa göre gerekli kontroller yapılmaktadır.

Risk alanları her türlü ödemeler hukuk düzenine bağlı olarak belli bir sisteme göre yürütülmektedir.

İç kontrol faaliyetleri görevlilerce amirin bilgisi dâhilinde yapılıp, sözlü yada yazılı olarak Fakülte İdaresine bildirilmektedir.

Çalışmalar genel olarak internet ortamında yapılmakta, ayrıca bu bilgiler bilgisayarda ve dosyalarımızda saklanmaktadır.

Sistem ve faaliyetler görev yetki paylaşımı ile sürekli takip ve kontrol edilmektedir.

II-AMAÇ VE HEDEFLER

A-TEMEL POLİTİKA VE ÖNCELİKLER

• Çağdaş uygarlık ve eğitim-öğretim esaslarına dayanan bir düzen içinde, toplumun ihtiyaçları ve kalkınma planları ilke ve hedeflerine uygun ve ortaöğretime dayalı çeşitli düzeylerde eğitim-öğretim, bilimsel araştırma, yayım ve danışmanlık yapmak,

• Ülkenin bilimsel, kültürel, sosyal ve ekonomik yönlerden ilerlemesini ve gelişmesini ilgilendiren sorunlarını, diğer kuruluşlarla iş birliği yaparak, kamu kuruluşlarına önerilerde bulunmak suretiyle öğretim ve araştırma konusu yapmak, sonuçlarını toplumun yararına sunmak ve kamu kuruluşlarınca istenecek inceleme ve araştırmaları sonuçlandırarak düşüncelerini ve önerilerini bildirmek,

• Yörelerindeki orman varlığının gelişmesine ve ihtiyaçlarına uygun meslek elemanlarının yetişmesine ve bilgilerinin gelişmesine katkıda bulunmak, ormancılık üretiminde artışı sağlayacak çalışma ve programlar yapmak, uygulamak ve yapılanlara katılmak, bununla ilgili kurumlarla iş birliği yapmak ve çevre sorunlarına çözüm getirici önerilerde bulunmak,

- Adil olmak,
- Akademik özgürlük,
- Şeffaflık,
- Düşünce ve ifade özgürlüğü,
- Hesap verebilirlik,
- Etik kurallara uygunluk,
- Katılımcı olmak,
- Kalite,
- Disiplinler arası bilimsel yaklaşım,
- Öğrenci odaklılık,
- Mükemmellik,
- Toplumsal, çevresel ve estetik duyarlılık,
- Üretkenlik,
- Geleceğe ışık tutma,
- Yenilikçilik,
- İş tatminini geliştirme,
- Yaratıcı düşünme,

B-İDARENİN STRATEJİK PLANINDA YER ALAN AMAÇ VE HEDEFLER

Yönetim açısından; Isparta Uygulamalı Bilimler Üniversitesi'nin işleyişine katkıda bulunmak, eğitim öğretim ve araştırma faaliyetlerinin kesintisiz devamını sağlamak için üniversite yönetim kurulu, senato, etik kurul, araştırma müdürlükleri, meslek yüksekokulu müdürlükleri vb. kurullarda Fakültemiz öğretim elemanları görev üstlenerek ana kurumun bir parçası olarak bütüne katkıda bulunmaktadır.

“Disiplinler arası işbirliğine dayalı, çağdaş eğitim-öğretim ve araştırma faaliyetlerini yürüten, bilimsel çalışmaları uluslararası ilişkilerle geliştirerek sürdürülebilir kılan, ulusal alanda lider, dünyada saygın bir Fakülte” vizyonuna ulaşmak için araştırma stratejisini yöresel, bölgesel, ulusal ve uluslararası ölçekte bilimsel ve teknik bilgi üretmek ve paylaşmak olarak belirlemiştir. Bu stratejiye ulaşmak için hedeflerimiz aşağıda belirtilmiştir:

1. Ormancılıkla ilgili her türlü araştırmayı yapabilmek ve bu amaç için dünya standartlarına uygun araştırma altyapısını oluşturmak.

2. Orman Fakültesi olarak ulusal ve uluslararası alanda daha fazla söz sahibi olmak.

3. Ülke ormancılık ile ilgili sorunları ve orman ürünleri endüstrisinde karşılaşılabilen problemleri paydaşlarla birlikte sahiplenerek, bilimsel ve teknik çözümler üretmek, bilgi ve teknoloji ithalini azaltmak.

C-DİĞER HUSUSLAR

Faaliyet Alanı – 1: Eğitim-Öğretim

Lisansüstü Eğitim Hizmetleri

Lisans Eğitim Hizmetleri

Faaliyet Alanı – 2: Araştırma-Geliştirme

Bilimsel Araştırma Hizmetleri

Danışmanlık Hizmetleri

Faaliyet Alanı – 3: Kültür, Sanat ve Spor

Kültürel ve Sanatsal (seriler, şenlikler, kongreler, seminerler vb.) Hizmetler

Sportif (yarışmalar ve turnuvalar) Hizmetler

Faaliyet Alanı – 4: Uluslararası İlişkiler

Öğrenci ve Personel Değişim Hizmetleri

III-FAALİYETLERE İLİŞKİN BİLGİ VE DEĞERLENDİRMELER

A-MALİ BİLGİLER

1-Bütçe Uygulama Sonuçları

Tablo 16: Birim Bütçe Giderleri Tablosu

BÜTÇE GİDERLERİ / 2023					
	KBÖ	Toplam Ödenek Gönderme (y)	Kesin Harcama(x)	Kalan Ödenek	Gerçekleşme Durumu % (x*100)/y
01- Personel Giderleri		25.436.758,31 TL	25.436.758,31 TL	-	% 100
02- Sos. Güv. Kur. D. Prim. Giderleri		3.420.999,01 TL	3.420.999,01 TL	-	% 100
03- Mal ve Hizmet Alım Giderleri		233.100,00 TL	199.542,00 TL	33.558,00 TL	% 85,60
05- Cari Transferler		-	-	-	
06- Sermaye Giderleri		-	-	-	
Toplam		29.090.299,32 TL	29.057.299,32 TL	33.558,00 TL	

B-PERFORMANS BİLGİLERİ

B.1-Faaliyet ve Proje Bilgileri

Fakültemiz sahip olduğu bölümleri ve anabilim dalları ile farklı alanlarda araştırma çalışmaları yapmaktadır. Proje temelli çalışma geleneğine sahip olan Fakültemizde öğretim elemanlarımız TÜBİTAK (1001, 1002, 3501, 4004, 2237, 2237A gibi), COST, BAORAM, BAP (üniversite içi), vb. ulusal ve uluslararası kurum ve kuruluşlardan alınan desteklerle bilimsel araştırmalarını sürdürmektedir.

Fakültemiz ormancılık alanında görev yapan kamu kurum kuruluşları ile araştırma protokolleri imzalamaktadır. Bunlardan bazıları:

- “İsparta Yöresi Yaban Hayatı Envanter Çalışmalarının Yapılması, Türlerin Populasyonlarının Belirlenmesi ve İzlenmesi”
- “İsparta-Burdur Gölleri Su Kuşu Sayım (KOSK) Envanteri”,
- “İsparta Yöresinde Saz Kedisi (*Felis chaus*)’nin Eğirdir Gölü Civarındaki Populasyon Durumunun Belirlenmesi”,

- “Doğa ve Orman Okulu İş birliği”,
 - “Anadolu Parsı” protokolü,
 - “AKSA Enerji Doğa Eğitimleri ve Yaban Hayatı İşbirliği Protokolü”,
- ayrıca Orman Endüstri Kuruluşları ile 16 adet protokol imzalanmış durumdadır.

2024 yılında da çok sayıda ve farklı kasamda protokollerin imzalanması planlanmaktadır.

Fakültemiz akademik ve bilimsel yayıncılık açısından da önemli bir Fakültedir. 2000 yılından itibaren orman mühendisliği, orman endüstri mühendisliği, yaban hayatı ekolojisi ve yönetimi, peyzaj mimarlığı ile ilgili özgün araştırma makaleleri yayınlayan “Turkish journal of Forestry/Türkiye Ormancılık Dergisi her geçen yıl güçlenerek yayın hayatına devam etmektedir. Dergimiz, 2017 yılı itibariyle TR Dizin, Cab Abstract, Web of Science Zoological Records, Cite Factor, Open Academic Journal Index, Directory of Research Journals Indexing, Index Copernicus ve Scientific Indexing Services’te taranan uluslararası dergi statüsündedir. Fakültemiz kuruluşundan itibaren çok sayıda kongre, konferans vb. bilimsel toplantı düzenlemiştir. 2023 yılında da bazıları sıralanan çok sayıda etkinlik yapılmıştır.

- Şili Austral Üniversitesi, Orman Bilimleri ve Doğal Kaynaklar Fakültesi öğretim üyesi Dr. Guillermo Trincado, “Şili ormancılığı: Orman plantasyonlarının gelişimi ve yönetimi”
- Prizren "Ukshin Hoti" Üniversitesi öğretim üyeleri Dr. Faruk Bojaxhi ve Dr. Ylli Kortoçi Kosova'da orman sektörü, imkanları ve zorlukları" ve "Bozulan orman alanlarının rehabilitasyonunda doğaya uygun çözümler”
- Prof. Dr. Kani IŞIK Küresel İklim Değişikliği, Biyolojik Çeşitlilik ve Aralarındaki Etkileşimler konferansı
- Pars Çalıştayı
- Davranışsal Bağımlılıkla Mücadele konferansı, vb.

Fakültemizde öğretim elemanlarımızca devam eden ve biten projelerle ilgili bilgiler aşağıda verilmiştir.

Tablo 17. Bölümlere göre proje sayıları ve toplam bütçe

Bölümler	Türü	Sayı	Bütçe
Orman Mühendisliği	BAP	11	214.445 TL
	TÜBİTAK	28	7.542.071,9 TL
	DİĞER KURUM	7	6.172.235,8 TL
Orman Endüstri Mühendisliği	TÜBİTAK	7	1.016.190 TL
Yaban Hayatı Yönetimi ve Ekolojisi	TÜBİTAK	4	4.854.750 TL
Toplam		57	19.799.692,7 TL

Eğitim projeleri bakımından fakültemiz markalaşmış durumdadır. Toplamda üretilen 70’in üzerinde proje ile 3000 civarında doğa severe eğitim ve sertifika verilmiştir. Bazı örnekler aşağıda sıralanmıştır:

- IDE (6 adet): Isparta Korunan Doğal Alanlarında Doğa Eğitimi,
- Kızıldağ Milli Parkı ve Çevresinde Doğa Eğitimi
- Özel Öğrenciler Güller Diyarında Doğayla Buluşuyor
- Güller Diyarından Toroslara Bilim ve Doğa Yolculuğu
- Doğa ve Orman Okulu’M,
- Doğa Bilimleri ve Arazi-Kamp Teknikleri (çok sayıda),

- Doğa Bilimleri ve Arazi-Kamp Teknikleri Kış Okulu,
- Fen ve Doğa Bilimleri Alanında Araziyi Tanıma ve Hayatta Kalma Teknikleri Kursu.
- Orman Okulu Yaklaşımı ve Doğada Öğretim Modelleri Eğitimci Eğitimi,

Çok sayıda, TÜBİTAK, COST, BAP, OGM, vb. projede öğretim elemanlarımız yürütücü, araştırmacı veya danışman olarak görev yapmaktadır.

- Pars (*Panthera Pardus*)'ın Akdeniz ve Ege Bölgesindeki Yayılışının Araştırılması, -Tübitak 1001,
- Multifonksiyonel su buharı bariyerli fiber temelli bioambalaj Malzemeleri (BioBarrier4fiber) –Tübitak ikili işbirliği projesi,
- Biyolojik Çeşitlilik Bileşen (BİÇEB) Hesaplama Yazılımı (Tübitak 1005),
- Kuyucak Dağı Yöresinde Odunsu Tür Çeşitliliğinin Konumsal Modellenmesi (Tübitak 1001,
- Dünyanın En Nadir Meşe Türlerinden Kasnak Meşesi (*Quercus vulcanica*)'nde Tehdidin Anlaşılması: Geçmişten Günümüze Populasyon Azalışının Genomik Araçlar Geliştirilerek Test Edilmesi (Tübitak 3501),
- Ege yöresinde İklim Değişimine Göre Asli Orman Ağacı Türlerinin Dağılım Modellemesi (TÜBİTAK 1001),
- Antalya Havzası Mikrorefuj Alanlarına Ait Konumların Tespit Edilmesi (TÜBİTAK 1001),
- Antalya Bölgesi Orman Ekosistemlerinde Yangın Rejiminin Sınıflandırılması ve İklim Değişim Senaryolarına Göre Modellenmesi,
- Isparta OBM formica rufa Nakillerinin Uyum Durumu (TÜBİTAK 1002),
- Kütahya Merkez Türkmenbaba Yaban Hayatı Geliştirme Sahasında Potansiyel Kızılgeyik Koridorlarının Belirlenmesi (Tübitak 1002),
- Isparta İlinde Doğal Yayılış Gösteren Ölmez Çiçeği (*Helichrysum* spp.) Taksonlarının Bazı Botanik Özellikleri ve Aktüel Tür Dağılımı ile Tarımsal Performanslarının Belirlenmesi,
- Odun Üretiminde Kullanılan Bazı Motorlu Testerelerin Performanslarının Karşılaştırılması,
- Optimum Bölmeden Çıkarma Yöntemlerinin CBS Tabanlı Çok Kriterli Karar Verme Yöntemi.

Fakültemiz öğretim elemanlarınca katkı sağlanan 30 civarında COST projesi bulunmaktadır Devam eden projelere bazı örnekler aşağıda verilmiştir:

- COST Action CA17122. Increasing understanding of alien species through citizen science.
- COST Action CA20132. Urban Tree Guard: Safeguarding European urban trees and forests through improved biosecurity.
- Seed borne pathogens of conifers (Cosepath). EUFRESCO- EraNet Project.
- COST Action CA21138
- COST Action CA19120

2023 yılında kabul edilmiş 1 adet de Erasmus Mundus projemiz mevcuttur.

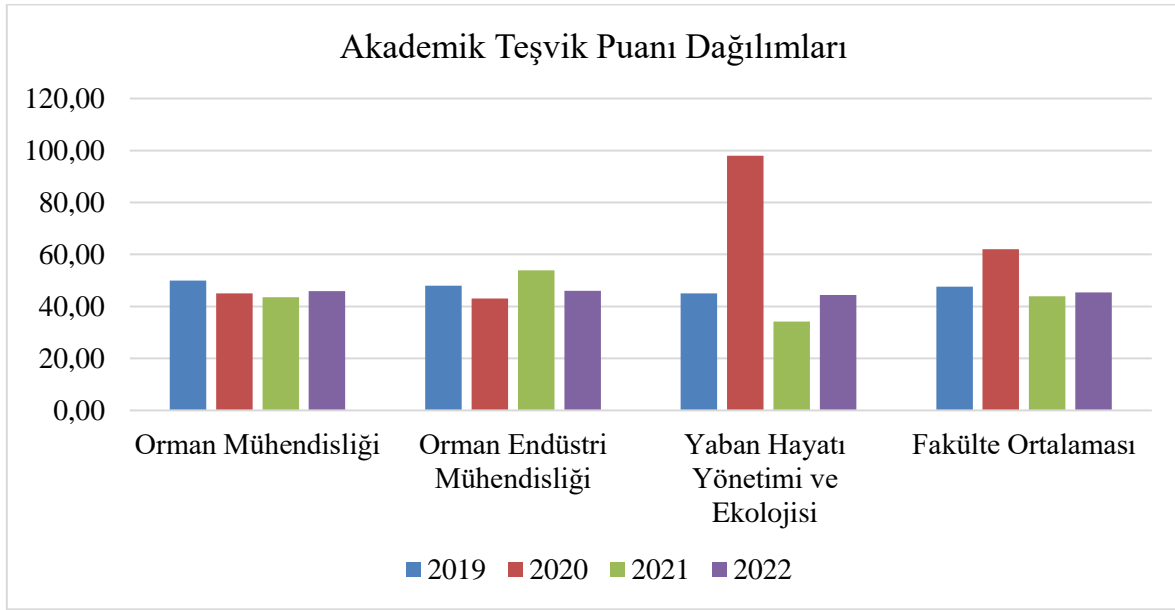
Gerek projelerden gerekse kurum bütçesinden alınan makine ve teçhizat ile laboratuvarlarımız ve atölyelerimiz gelişmektedir. Laboratuvarlar, anabilim dalı düzeyinde tahsis edilmiş durumdadır. Ayrıca “Orman Araştırma ve Uygulama Atölyesi Çalışma Grubu” oluşturularak atölyelerden faydalanma esasları belirlenmiş durumdadır. Değişik bitki türü ve orman yapısına sahip 3 tane araştırma ve uygulama ormanımız vardır. Ayrıca 1 adet araştırma ve uygulama fidanlığımız bulunmaktadır. Fakültemiz fiziki/teknik altyapısı ve mali kaynakları, araştırma öncelikleri kapsamındaki faaliyetleri gerçekleştirmek için yeterlidir. Fakülte kaynaklarının araştırma faaliyetlerine tahsisi, Fakülte yönetimi, bölüm başkanları ile öğretim elemanları arasındaki istişareler neticesinde çeşitli ölçütler belirlenerek yapılmakta ve hedefler yerine getirilirken kaynakların etkin ve verimli bir şekilde kullanılmasına özen gösterilmektedir.

Yapılan çalışmalarda “Fikir ve Sanat Eserleri Kanunu”nun gereğini yerine getirme amacıyla öğretim elemanlarımız, kendi kullanıcı ad ve şifreleri ile Ithenticate yazılımını kullanarak benzerlik oranlarını belirleyebilmektedir.

B.2-Performans Sonuçları Tablosu

Her yıl hazırlanan faaliyet raporlarıyla Fakültemizin araştırma performansı yıllık verilere dayalı ve periyodik olarak ölçülmektedir. Ayrıca her dönem sonunda gerçekleştirilen Fakülte Akademik Kurullarında önceki dönemin değerlendirmesi yapılmakta ve gelecek dönem için faaliyetler planlanmaktadır. Yapılan araştırmaların kalitesinin değerlendirilmesi amacıyla konuyla ilgili olarak kurulan çalışma grupları tarafından değerlendirme ve izleme işlemleri yerine getirilmektedir.

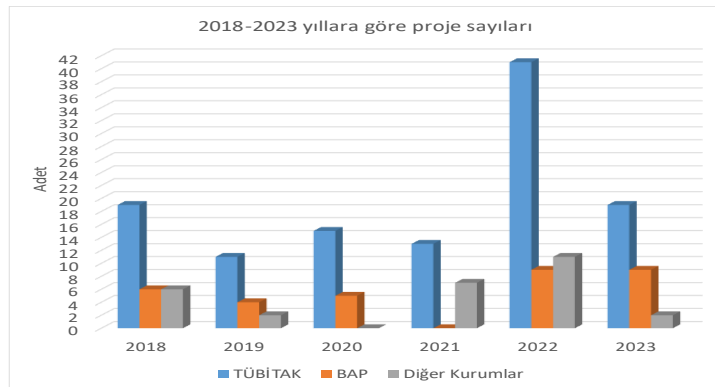
Ayrıca akademik teşvik uygulamaları ile öğretim elemanlarımızın performansı izlenebilir hale gelmiştir. Bu kapsamda Fakültemizde görev yapan öğretim elemanlarımızın 2018, 2019, 2020 ve 2021 yıllarına göre bölümlere göre ortalama akademik teşvik puanları aşağıda gösterilmiştir (Şekil 7).



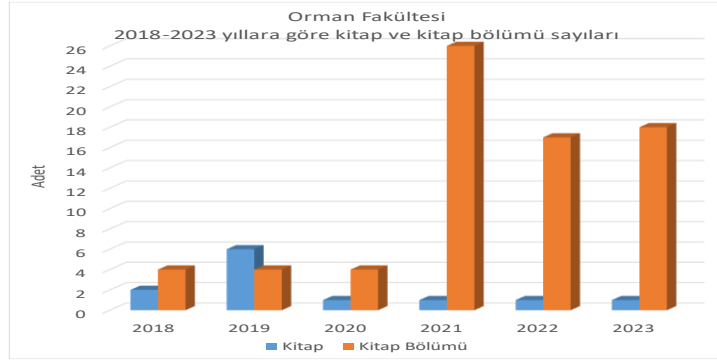
Şekil 6. Bölümlere Göre Ortalama Akademik Teşvik Puanı*

*Ortalamalar teşvik başvurusunda bulunan akademik personeli kapsamaktadır.

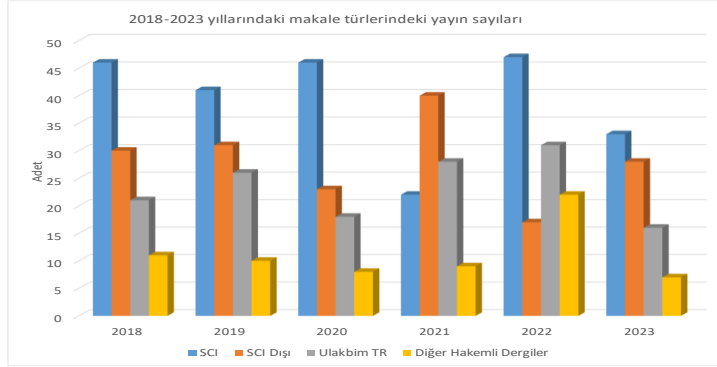
Sayılar itibariyle performanslar ise aşağıda grafikler halinde sunulmuştur.



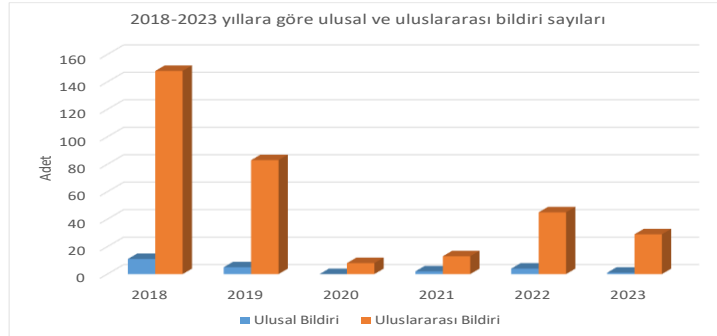
Şekil 7. Proje sayıları



Şekil 8. Kitap ve kitap bölümü sayıları



Şekil 9. Makale sayıları



Şekil 10. Bildiri sayıları

B.3- Performans Sonuçlarının Değerlendirilmesi

Akademik teşvik uygulamaları tüm bölümlerimizde olumlu sonuçlar vermiş ve öğretim elemanlarımızın teşvik puanları her yıl bir önceki yıllara göre kayda değer şekilde artmıştır.

B.4- Performans Bilgi Sisteminin Değerlendirilmesi

Fakültemizde insan kaynakları yönetimi uygulamaları süreci personel ihtiyacının planlanmasıyla başlamaktadır. Akademik personel ihtiyaçları bölüm başkanlıkları tarafından idareye yazılı olarak bildirilmektedir. Akademik personel ihtiyaç talepleri akademik personel talep formu ile Rektörlüğe bildirilmektedir. Rektörlükten kadro taleplerimize olumlu dönüş yapıldığında akademik personel alımı ilanına çıkılmakta ve şartları sağlayan adaylardan sınav yoluyla seçim yapılmaktadır. İdari ve destek hizmetleri sunan birimlerinde görev alan personelin eğitim ve liyakatlerinin üstlendikleri görevlerle uyumunu sağlamak üzere rektörlük tarafından düzenlenen hizmet içi eğitimlere katılımları sağlanmaktadır.

Mali yıllara ait genel bütçe ödenekleri aylık dönemler halinde düzenli bir şekilde takip edilip gerekli ödemeler yapılmaktadır. Fakültemiz akademik ve idari personelinin mali ve özlük haklarının düzenli bir şekilde hazırlanması ve gerekli ödemelerin yapılması sağlanmaktadır. Fakülte taşınır kayıt kontrol sistemi dâhilinde yapılan alımların kayıtları taşınır kayıt sistemine işlenir ve kullanıma sunulmaları düzenli bir şekilde yürütülmektedir. Kullanılan malzemelerin taşınır kayıt sistemi ile çıkışı yapılır ve yılsonu raporları hazırlanarak gerekli birimlere gönderilmektedir.

Üniversitemizin Stratejik Planı'nın kurumsallaşma ekseninde, "Kaynakların etkili, ekonomik ve verimli şekilde kullanılmasına yönelik olarak saydam, hesap verebilir ve katılımcı bir yönetim anlayışını sürdürülebilir kılmak" amacımızdır. Bu amaç ve hedef doğrultusunda gerekli çalışmalar sürdürülmektedir.

IV. KURUMSAL KABİLİYET VE KAPASİTESİNİN DEĞERLENDİRİLMESİ

A-ÜSTÜNLÜKLER

Kalite Güvencesi

- Ekip çalışmasına yatkın, disiplinli, dinamik ve kararlı insan kaynağının bir arada bulunması,
- Karar süreçlerinin katılımcılık esasına göre yönetilmesi,
- Kurum kalite komisyonu, birim kalite komisyonları, vb. birimlerin oluşturulmuş olması
- YÖKAK süreci ile üniversitemiz genelinde ivme kazanan çalışmaların fakültemize de olumlu yansımaları,
- Kalite yönetimine yönelik oluşturulan, mevzuat, komisyon ve prosedürler.

Eğitim-Öğretim

- Alanında uzman ve nitelikli öğretim elemanlarının bulunması,
- 7+1 Eğitim-Öğretim programı ile uygulama odaklı bir Fakülte olması,
- Diğer Orman Fakülteleri ile uyumlu, geniş içerikli zorunlu ders müfredatı yanında farklı konularda uzmanlaşmaya yönelik çok sayıda seçmeli ders ile eğitim öğretimin sürdürülebilmesi,
- Öğrencilerin iş hayatına hazırlanmasına yönelik yapılan etkinliklerin sürekliliği,
- Ders araç ve gereçlerin yeterliliği,
- Üniversite sanayi işbirliği kapsamında derslere sektör desteğinin sağlanması,
- Uygulama-laboratuvar çalışmalarına olanak sağlayan proje ve bitirme ödevi dersleri,
- Öğrencilerin bitirme ödevlerini TÜBİTAK destekli öğrenci projeleri ile yürütebilmeleri,
- Ulusal ve uluslararası düzeyde öğrenci değişimi programlarının (Erasmus, vb.) desteklenmesi ve yaygın olarak kullanımı,
- Yeterli sayıda ve donanımlı dersliklerin bulunması,
- Yerleşkemizde bilgi merkezi, kültür merkezi, konferans salonu ve çalışma salonlarının bulunması,
- Sistemli ve düzenli bir şekilde çalışan öğrenci işleri biriminin varlığı,
- Öğrencilerin kulüpler aracılığı ile çeşitli sosyal faaliyetler içerisinde kendi gelişimlerini sağlamaları için fırsatların varlığı.

Araştırma-Geliştirme

- Ülkemiz sorunları için öncelikli alanlarda çalışan, konularında yetişmiş, gelişime açık ve üreten öğretim elemanı kadrosunun varlığı,
- Bölge ormancılığı ve orman ürünleri endüstrisi konularında bilgi düzeyi bakımından yeterli ve saygın bir yerde olma,
- Ülke içinde bilim dalları bazında bütünleşme, etkileşime açık olma ve iletişimin varlığı,
- Uluslararası düzeyde bilimsel ilişki düzeylerinin gelişmişliği ve tanınırlık,

- Proje odaklı çalışan genç ve dinamik bir akademik kadronun bulunması,
- Fakülte & Kamu işbirliği kapsamında birçok projenin yapılmış olması,
- Üniversite & Fakülte bilgi merkezi kaynaklarından akademik veri tabanlarına ulaşım kolaylığı,
- Bilimsel altyapı eksikliklerinin tamamlanması konusunda istekli ve hırslı olma,
- Akademik teşvik uygulamalarının varlığı.

Yönetim Sistemi

- Ana Bilim Dalı, Bölüm ve Fakülte ve Yönetim kurullarının zamanında toplanması, bölümler ve Fakülte ile ilgili tüm kararların hızlı alınması ve uygulamaya aktarılması,
- Danışma Kurulunun verimli bir şekilde çalışması,
- Paydaş geri bildirim prosedürü kapsamında alınan paydaş görüşleri,
- Alınacak tüm kararlarda katılımcı yaklaşımın benimsenmiş olması,
- Sürekli iyileşme yaklaşımını benimseyen yönetim anlayışına sahip olunması.

B-ZAYIFLIKLAR

Kalite Güvencesi

- Kalite yönetimine yönelik olarak üniversitemizin diğer birimleriyle birlikte hareket etme zorunluluğu- zaman kısıtı

Eğitim-Öğretim

- Düşük puanlarla öğrenci almamıza bağlı olarak öğrencilerimizde analiz, sentez ve sorgulamaya yönelik analitik bir bakış açısının oluşturulmasındaki güçlükler,
- Uygulama dersleri için atölyelerin eksiklikleri,
- Öğrencilerin yabancı dil yeterlilik düzeyinin düşük olması.

Araştırma-Geliştirme

- Finansman eksiklikleri,
- Araştırma geliştirme için üst düzey teknolojik cihazlara gereksinim bulunması ve bunlara da Fakülte olanakları dahilinde ulaşamama,
- Öğretim üyelerinin akademik etkinliklerine yeterli bütçenin ayrılamaması,
- Laboratuvar altyapımızdaki bazı eksiklikler,
- Araştırma görevlisi, laborant, tekniker, uzman vb. eleman sayısının azlığı.

Yönetim Sistemi

- Mezun takip sisteminin henüz yapım aşamasında olması,
- Yönetime katılmak istenen paydaşların henüz yeterli olgunlukta olmaması,
- Paydaşları yönetime katmadaki zorluklar.

İÇ KONTROL GÜVENCE BEYANI

Harcama yetkilisi olarak görev ve yetkilerim çerçevesinde;

Bu raporda yer alan bilgilerin güvenilir, tam ve doğru olduğunu beyan ederim.

Bu raporda açıklanan faaliyetler için idare bütçesinden harcama birimimize tahsis edilmiş kaynakların etkili, ekonomik ve verimli bir şekilde kullanıldığını, görev ve yetki alanım çerçevesinde iç kontrol sisteminin idari ve mali kararlar ile bunlara ilişkin işlemlerin yasallık ve düzenliliği hususunda yeterli güvenceyi sağladığımı ve harcama birimimizde süreç kontrolünün etkin olarak uygulandığını bildiririm.

Bu güvence, harcama yetkilisi olarak sahip olduğum bilgi ve değerlendirmeler, iç kontroller, iç denetçi raporları ile Sayıştay raporları gibi bilgim dahilindeki hususlara dayanmaktadır.

Burada raporlanmayan, idarenin menfaatlerine zarar veren herhangi bir husus hakkında bilgim olmadığını beyan ederim. 24.01.2024

Prof. Dr. Hasan ALKAN
Dekan